

SPIS TREŚCI

W trosce o poprawę krajobrazu naszej gminy.....	3
Nie czekaj ze zmianami, zacznij już dziś.....	4
Zmień swoje złe praktyki, tego nie rób.....	5
Dobre praktyki, tak rób.....	6
Podział na strefy.....	7
Regulacje w strefach.....	8 - 27
Szylidy na parterowych budynkach.....	10
Szylidy na elewacjach budynków.....	10, 12
Panel/pylon wizytówkowy.....	12
Szylidy na przeszkleniach.....	14
Szylidy wolnostojące.....	14
Bilbordy.....	16
Słup ogłoszeniowo - reklamowy.....	16
City Light Postery.....	18
Nośnik informacji na placu budowy.....	18
Stojaki reklamowe (potykacze).....	20
Tablica ogłoszeniowo - reklamowa wolnostojąca.....	20
Maszty flagowe.....	22
Gabloty ekspozycyjne.....	22
Pylony, totemy.....	24
Neony.....	24
Kasetony, litery, logo, logotypy przestrzenne.....	26

W TROSCE O POPRAWĘ KRAJOBRAZU NASZEJ GMINY!

Wszystkim mieszkańcom naszej gminy powinno zależeć na estetycznej oraz uporządkowanej przestrzeni publicznej. Wreszcie posiadamy narzędzie, które pozwoli nam zapanować nad chaosem reklamowym, który panuje na terenie naszej gminy.

Od 2 listopada 2022 r. weszła w życie tzw. uchwała „krajobrazowa” Rady Miejskiej w Obornikach Śląskich, która wprowadza regulacje w zakresie zasad i warunków sytuowania na terenie gminy tablic reklamowych, urządzeń reklamowych oraz szylidów, a także ich gabarytów, standardów jakościowych oraz rodzajów materiałów z jakich mogą być wykonane.

Mając świadomość, jak ważnym elementem wprowadzania w życie zapisów uchwały jest edukacja w zakresie dobrych praktyk i zwiększanie świadomości mieszkańców naszej gminy przygotowaliśmy dla Państwa przewodnik, który pomoże zwizualizować wprowadzane regulacje. Mamy nadzieję, że ułatwi on Państwu odnalezienie najlepszego rozwiązania reklamowania swojej firmy/działalności na terenie naszej gminy.

Więcej informacji na temat Uchwały Krajobrazowej Gminy Oborniki Śląskie znajdziesz na:



Strona internetowa Urzędu Miejskiego
www.oborniki-slaskie.pl/uchwalakrajobrazowa



System Informacji Przestrzennej
<https://tiny.pl/9sb1z>



Biuletyn Informacji Publicznej
<https://tiny.pl/cr7lb>

NIE CZEKAJ ZE ZMIANAMI! ZACZNIJ JUŻ DZISIAJ!

Celem Uchwały Krajobrazowej Gminy Oborniki Śląskie jest uporządkowanie przestrzeni publicznej oraz podniesienie estetyki naszego otoczenia. Podjęta we wrześniu 2022 r. uchwała przewiduje okres dostosowawczy dla istniejących reklam.



12 miesięczny

okres dostosowawczy
do wprowadzenia zmian



Od 2 listopada 2022 r. wszystkie **NOWE** reklamy i szyldy muszą być zgodne z wprowadzonymi regulacjami!



Pamiętaj, że do **2 listopada 2023 r.** wszystkie istniejące reklamy i szyldy na terenie naszej gminy muszą zostać dostosowane do nowych przepisów.



Wszystkie niezgodne z przepisami elementy reklamowe muszą zostać usunięte.



Jeśli nie dostosujesz reklamy w wyznaczonym terminie, zostanie nałożona na Ciebie kara pieniężna.



Za każdy dzień niezgodności reklamy lub szyldu z przepisami uchwały naliczona zostanie kara w wysokości opłaty stałej: 125,60 zł + 11,20 zł za każdy m² powierzchni reklamowej.



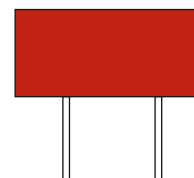
Im dłużej będziesz zwlekał z dostosowaniem swojej reklamy lub szyldu do nowych wytycznych tym większą karę zapłacisz!

ZMIENŃ SWOJE ZŁE PRAKTYKI ZŁE PRAKTYKI! TEGO NIE RÓB!



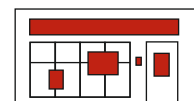
mówimy NIE dla wieszania banerów

Umieszczanie banerów na ogrodzeniu, na budynku czy w każdym innym miejscu jest **zakazane!**



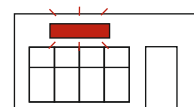
mówimy NIE dla bilbordów w centrum miejscowości

Według podjętej przez Radę Miejską Uchwały Krajobrazowej Gminy Oborniki Śląskie bilbordy znikną z przestrzeni publicznej w centrum miasta.



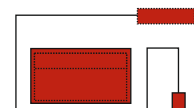
mówimy NIE dla przesady

Umieść tyle szyldów ile dopuszcza Uchwała Krajobrazowa Gminy Oborniki Śląskie. Za przekroczenie wymiarów oraz liczby narażasz się na karę. Pamiętaj! Szyldy niespełniające wymogów uchwały będą musiały zostać usunięte.



mówimy NIE dla rażących i oślepiających reklam

Oświetlenie Twojej reklamy nie może migotać, pulsować, zmieniać koloru lub kierunku świecenia. Stosuj wewnętrzne oświetlenie o stałej intensywności i naturalnej barwie.



mówimy NIE dla zasłaniania i zastawiania

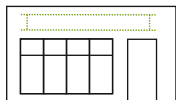
Reklama nie może nachodzić na okna czy drzwi ani zasłaniać elementów dekoracyjnych elewacji (np. gzymsów czy cegły). Jeśli nie masz na nią miejsca - zamontuj ją w witrynie.

DOBRE PRAKTYKI! TAK RÓB!

PODZIAŁ NA STREFY

TAK reklamuj swoją firmę!

Stosuj te zasady promując swoje usługi i towary.



miejsce na Twój szyld

Pole szyldowe to pas między witryną (oknami i drzwiami) a pierwszym piętrzem. Dopasuj wymiary szyldu do wysokości pola i szerokości witryny. Jeśli brakuje Ci miejsca umieść szyld w witrynie lub na semaforze.



jeden szyld + jeden dodatkowy

Zamontuj jeden szyld np. w formie znaków bez tła. Dodatkowo możesz oznaczyć wejście szyldem semaforowym. Dla niektórych typów lokali dopuszczalne są inne formy reklamy.



znaki bez tła - najlepsze rozwiązanie

Wykonanie Twojej reklamy w formie znaków bez tła to rozwiązanie tanie i eleganckie. Znaki bez tła dają dużo możliwości sytuowania - można je również umieścić w oknach.



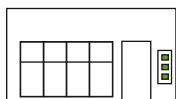
reklama w oknach

Zaprojektuj witrynę - podkreśl ją oświetleniem, wyeksponuj towary a aranżację dostosuj do sezonu. Na szybach wypisz sprzedawane usługi lub produkty.



diabeł tkwi w szczegółach

Przygotuj elewację przed montażem - usuń kotwy i kable, napraw i odmaluj. Szyld na ceglanej ścianie zamontuj w fugach. Dbaj o reklamę - utrzymuj ją w czystości, konserwuj i na bieżąco usuwaj usterki.



wypracuj dobre praktyki

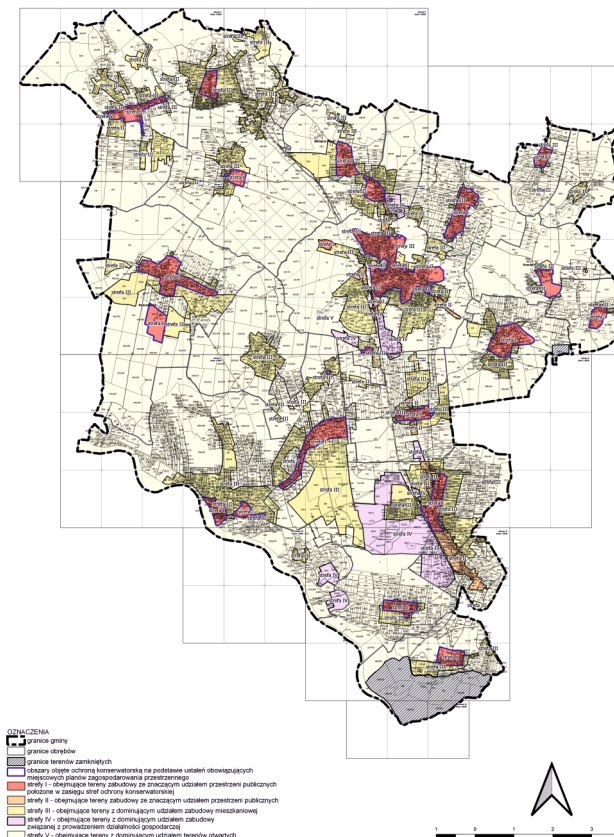
Wypracuj z właścicielem budynku oraz sąsiadami pomysł na sytuowanie szyldów. Gdy w jednym budynku znajduje się więcej firm zastosuj panel wizytówkowy.

Odnajdź swoją strefę

W pierwszej kolejności sprawdź w której strefie znajduje się Twoja działalność lub gdzie zamierzasz zamieścić swoją reklamę. Podział gminy na strefy znajdziesz w Gminnym Systemie Informacji Przestrzennej oraz pod adresem <https://tiny.pl/wvq9r>

Gmina Oborniki Śląskie została podzielona na pięć stref:

- Strefa I** - obejmująca tereny zabudowy ze znaczącym udziałem przestrzeni publicznych położonych w zasięgu stref ochrony konserwatorskiej;
- Strefa II** - obejmująca tereny zabudowy ze znaczącym udziałem przestrzeni publicznych;
- Strefa III** - obejmująca tereny z dominującym udziałem zabudowy mieszkaniowej;
- Strefa IV** - obejmująca tereny z dominującym udziałem zabudowy związanej z prowadzeniem działalności gospodarczej;
- Strefa V** - obejmująca tereny z dominującym udziałem terenów otwartych.



SZYLDY

Sprawdź w których strefach możesz zamieścić poszczególne formy reklamy swojej firmy. Liczba szyldów, które mogą być umieszczone na danej nieruchomości przez podmiot prowadzący na niej działalność nie może przekraczać:

STREFA I - 2 sztuki

na ogrodzeniach posesji, na parterowych budynkach, na elewacjach budynków (prostopadle do elewacji, płasko na elewacji, zastosowanie panelu wizytówkowego) na przeszkleniach witryn, okien oraz drzwi.

STREFA II - 2 sztuki

na ogrodzeniach posesji, na parterowych budynkach, na elewacjach budynków (prostopadle do elewacji, płasko na elewacji, zastosowanie panelu wizytówkowego), wolnostojące, na przeszkleniach witryn, okien oraz drzwi.

Szyldy na ogrodzeniach posesji

DEFINICJA

Szyld - należy przez to rozumieć tablicę reklamową lub urządzenie reklamowe informującą o działalności prowadzonej w nieruchomości, na której ta tablica reklamowa lub urządzenie reklamowe się znajdują.

W sytuacji, gdy prowadzisz działalność gospodarczą w lokalu, który znajduje się w budynku oddalonym od ulicy masz możliwość zamieścić swój szyld na ogrodzeniu posesji z zachowaniem maksymalnej powierzchni 0,25 m².

Strefy w których są dozwolone

I, II, III, IV, V

STREFA III - 2 sztuki

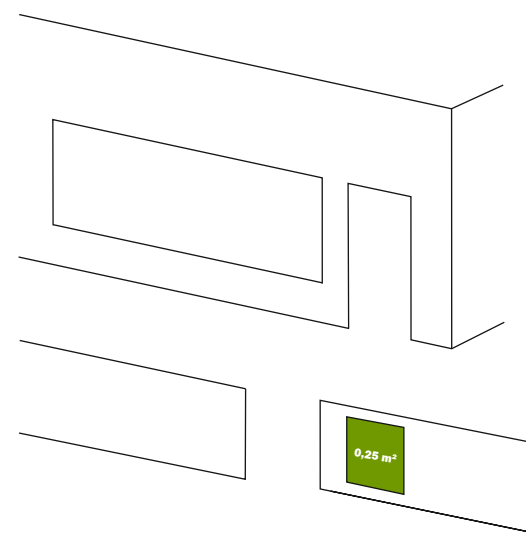
na ogrodzeniach posesji, na parterowych budynkach, na elewacjach budynków (prostopadle do elewacji, płasko na elewacji, zastosowanie panelu wizytówkowego), w bezpośrednim sąsiedztwie wejścia do lokalu, na przeszkleniach witryn, okien oraz drzwi.

STREFA IV - 4 sztuki

na ogrodzeniach posesji, na parterowych budynkach, na elewacjach budynków (prostopadle do elewacji, płasko na elewacji, zastosowanie pylonu wizytówkowego), na przeszkleniach witryn, okien oraz drzwi.

STREFA V - 1 sztuka

na ogrodzeniach posesji.



Szyldy na ogrodzeniach posesji

Szyldy na parterowych budynkach

W sytuacji, gdy Twój lokal znajduje się w parterowym budynku masz możliwość umieszczenia reklamy swojej działalności:

I i II strefa - do wysokości 6 m liczonej od powierzchni terenu do górnej krawędzi szyldu i wielkości maksymalnie 20% powierzchni części elewacji frontowej związanej z działalnością (**możliwość umieszczenia nie więcej niż 2 sztuk**).

III strefa - do wysokości 6 m liczonej od powierzchni terenu do górnej krawędzi szyldu i wielkości maksymalnie 10% powierzchni części elewacji frontowej związanej z działalnością (**możliwość umieszczenia nie więcej niż 2 sztuk**).

IV strefa - do wysokości 6 m liczonej od powierzchni terenu do górnej krawędzi szyldu i wielkości maksymalnie 15% powierzchni części elewacji frontowej związanej z działalnością (**możliwość umieszczenia nie więcej niż 4 sztuk**).

Strefy w których są dozwolone

I, II, III, IV

Szyldy na elewacjach budynków

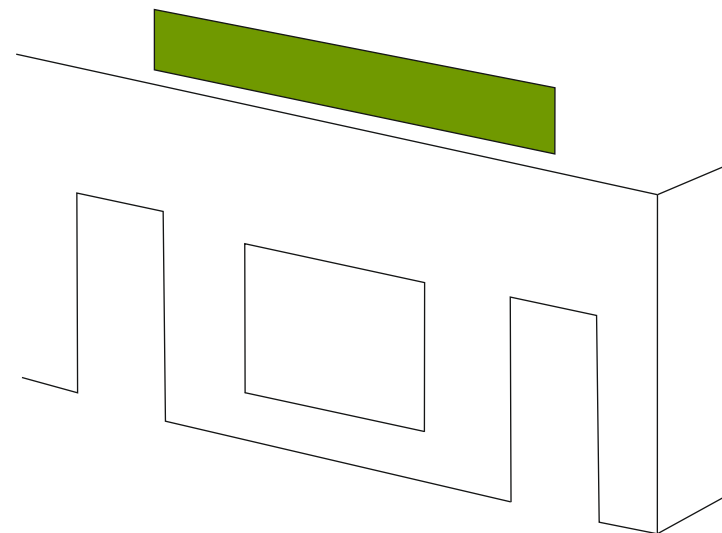
W sytuacji, gdy chcesz umieścić swoją reklamę prostopadle do elewacji budynku:

I, II, III strefa - maksymalne wymiary reklamy: szerokość 0,6 m, wysokość 0,4 m przy zachowaniu minimalnej wysokości dolnej krawędzi szyldu 2,4 m i maksymalnego odsunięcia skrajnej krawędzi szyldu 0,9 m od powierzchni elewacji (**możliwość umieszczenia nie więcej niż 2 sztuk**).

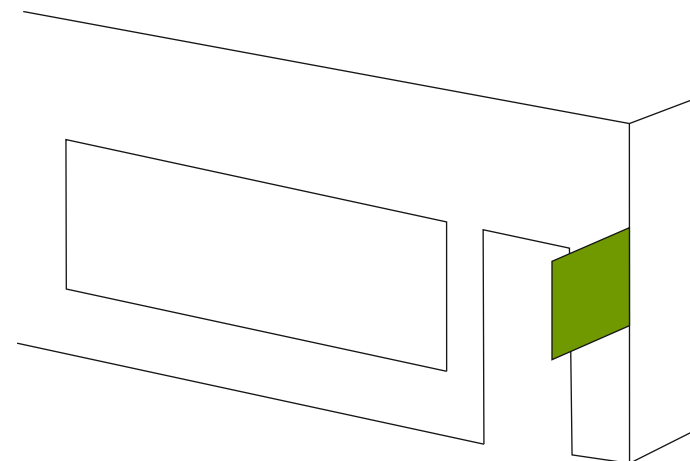
IV strefa - maksymalne wymiary reklamy: szerokość 1,2 m, wysokość 0,4 m przy zachowaniu minimalnej wysokości dolnej krawędzi szyldu 2,4 m (**możliwość umieszczenia nie więcej niż 4 sztuk**).

Strefy w których są dozwolone

I, II, III, IV



Szyldy na parterowych budynkach



Szyldy na elewacjach budynków

Szyldy na elewacjach budynków

W sytuacji, gdy chcesz umieścić swoją reklamę płasko na elewacji budynku:

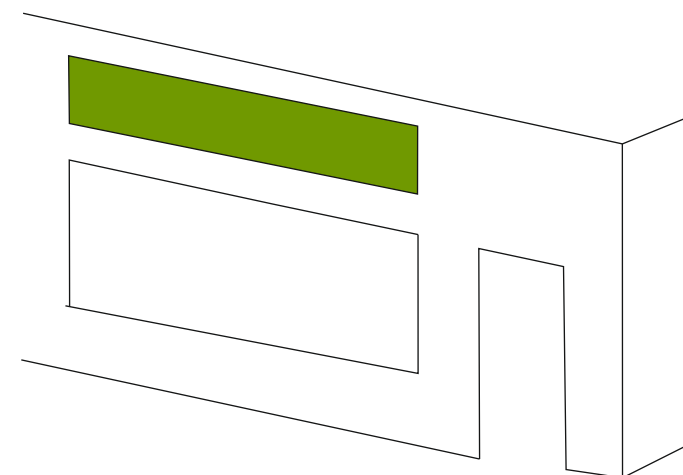
I, II strefa - reklama może zająć do 20% powierzchni elewacji pierwszej kondygnacji nadziemnej (**możliwość umieszczenia nie więcej niż 2 sztuk**).

III strefa - reklama może zająć do 10% powierzchni elewacji pierwszej kondygnacji nadziemnej (**możliwość umieszczenia nie więcej niż 2 sztuk**).

IV strefa - reklama może zająć do 15% powierzchni elewacji pierwszej kondygnacji nadziemnej (**możliwość umieszczenia nie więcej niż 4 sztuk**).

Strefy w których są dozwolone

I, II, III, IV



Szyldy na elewacjach budynków

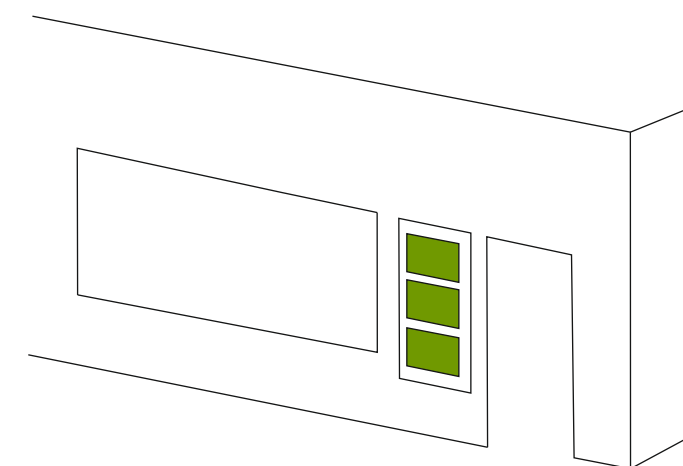
Panel/pylon wizytówkowy

I, II, III strefa - w przypadku, gdy siedziby więcej niż dwóch podmiotów znajdują się w lokalach dostępnych za pośrednictwem wspólnego wejścia do budynku obowiązuje zastosowanie panelu wizytówkowego o maksymalnej powierzchni 0,1 m² na jeden moduł.

IV strefa - w przypadku, terenu na którym znajdują się siedziby większej ilości podmiotów, a dostęp do nich jest możliwy za pośrednictwem jednego wjazdu dopuszcza się stosowanie pylonu wizytówkowego o maksymalnej wysokości 4 m i maksymalnej powierzchni 1 m² pojedynczego modułu.

Strefy w których są dozwolone

I, II, III, IV



Panel wizytówkowy

Szyldy na przeszkleniach

W sytuacji, gdy chcesz umieścić swój szyld na przeszkleniach witryn, okien, drzwi w zasięgu I, II, III i IV strefy masz możliwość umieszczenia reklamy na 25% powierzchni przeszkleń w obrębie pierwszej kondygnacji naziemnej, liczonej po zewnętrznym obrysie ciągu liter i znaków. **(pamiętaj! w strefie I, II, III masz możliwość umiejscowienia nie więcej niż 2 sztuk, natomiast w IV - 4 sztuk).**

Strefy w których są dozwolone

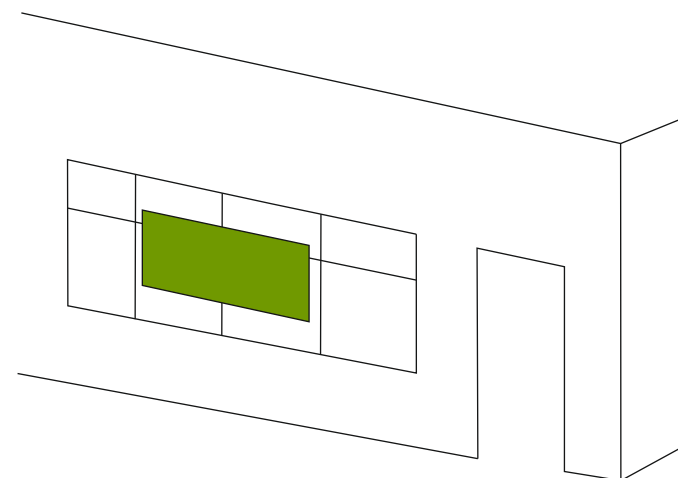
I, II, III, IV

Szyldy wolnostojące

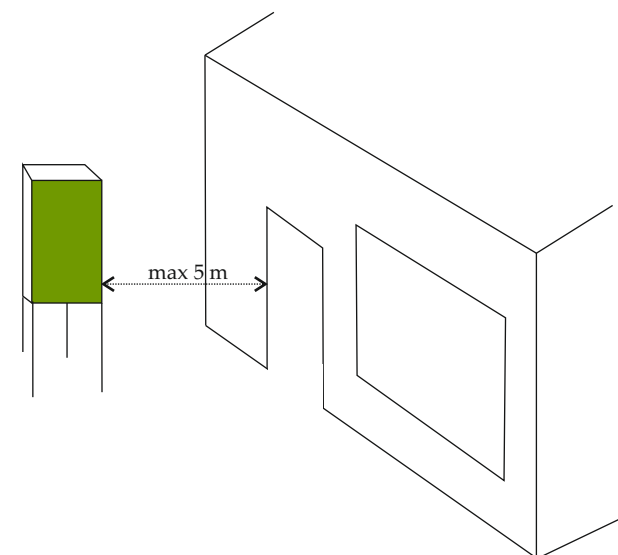
W zasięgu II strefy dopuszcza się sytuowanie szyldów wolnostojących w bezpośrednim sąsiedztwie wejścia do lokalu lecz w nie większej odległości niż 5 metrów. Ustala się maksymalne gabaryty: wysokość 4 m, szerokość 1 m, głębokość 0,3 m.

Strefy w których są dozwolone

II



Szyldy na przeszkleniach



szyldy wolnostojące

REGULACJE W STREFACH

REGULACJE W STREFACH

TABLICE I URZĄDZENIA REKLAMOWE

Bilbordy

W zasięgu II strefy dopuszcza się sytuowanie tablic reklamowych w formie bilbordów dla których ustala się: **nakaz umieszczenia płasko na elewacjach budynków**, maksymalne wymiary powierzchni będącej nośnikiem informacji wizualnej: szerokość: 6 m, wysokość 3 m.

W zasięgu IV strefy dopuszcza się sytuowanie tablic reklamowych w formie bilbordów w formie wolnostojącej i na budynkach. Maksymalne wymiary powierzchni będącej nośnikiem informacji wizualnej: szerokość: 6 m, wysokość 3 m. Maksymalna wysokość górnej krawędzi 7,5 m.

BILBORDY WOLNOSTOJĄCE DOPUSZCZALNE SĄ WYŁĄCZNIE W IV STREFIE!

Uwagi techniczne:

- dopuszczalne materiały budowlane użyte w konstrukcji: metal, tworzywa sztuczne, szkło,
- dopuszczalna kolorystyka zastosowanych materiałów budowlanych użytych w konstrukcji: biel, czerń, naturalne barwy drewna i metalu, odcienie szarości, beżu, brązu

Słup ogłoszeniowo - reklamowy

DEFINICJA

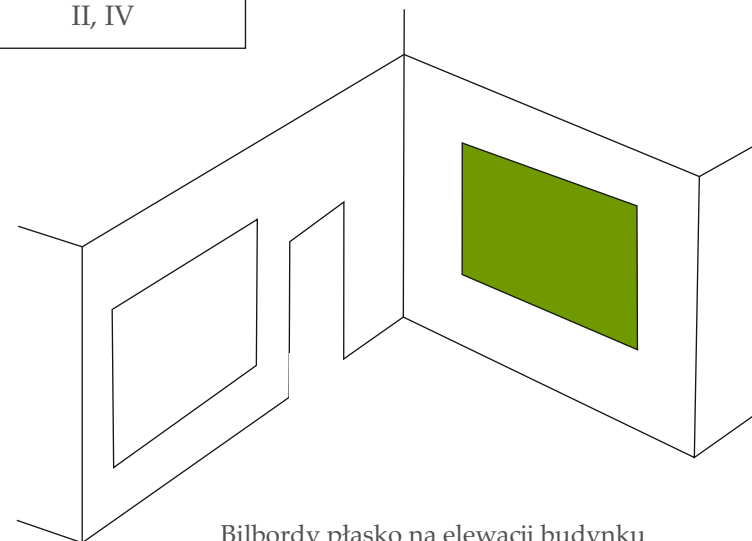
Słup ogłoszeniowo - reklamowy - wolnostojące urządzenie reklamowe w kształcie walca, zwieńczone dachem o pokroju stożka.

Uwagi techniczne:

- dopuszczalne materiały budowlane użyte w konstrukcji: prefabrykowane elementy betonowe lub kamień,
- zadaszenia z poszyciem ceramicznym, metalowym lub z tworzyw sztucznych, bez ograniczeń dotyczących materiałów budowlanych użytych do wykonania konstrukcji zadaszeń,
- dopuszczalna kolorystyka zastosowanych materiałów budowlanych użytych w konstrukcji: biel, czerń, naturalne barwy drewna i metalu, odcienie szarości, beżu, czerwieni, brązu

Strefy w których są dozwolone

II, IV

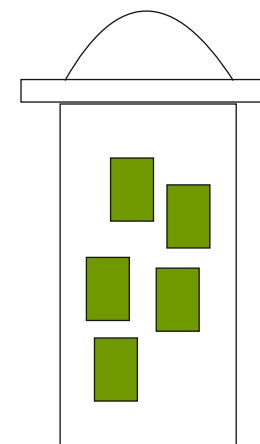


Bilbordy płasko na elewacji budynku

Strefy w których są dozwolone

I, II, III

Zakaz lokalizacji NOWYCH SŁUPÓW OGŁOSZENIOWYCH



Słup ogłoszeniowo - reklamowy

City Light Postery

DEFINICJA

City Light Poster - jednostronne lub dwustronne, oszklone, podświetlone urządzenie reklamowe, wolnostojące lub będące elementem małej architektury.

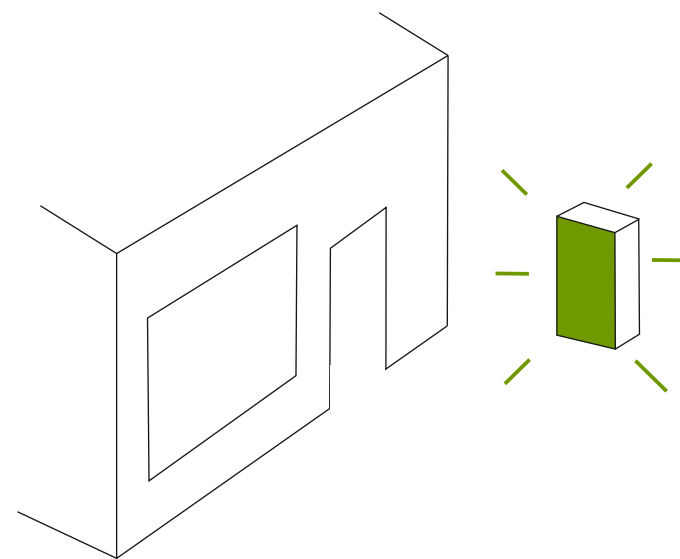
Dla tej formy reklamy ustala się: maksymalne wymiary: szerokość 1,2 m, wysokość 1,8 m. Maksymalna wysokość górnej krawędzi powierzchni wynosi 2,4 m.

Uwagi techniczne:

- dopuszczalne materiały budowlane użyte w konstrukcji: metal, tworzywa sztuczne, szkło,
- dopuszczalna kolorystyka zastosowanych materiałów budowlanych użytych w konstrukcji: biel, czerń, naturalne barwy drewna i metalu, odcienie szarości, brzo, brązu

Strefy w których są dozwolone

II, IV



City Light Postery

Nośnik informacji na placu budowy

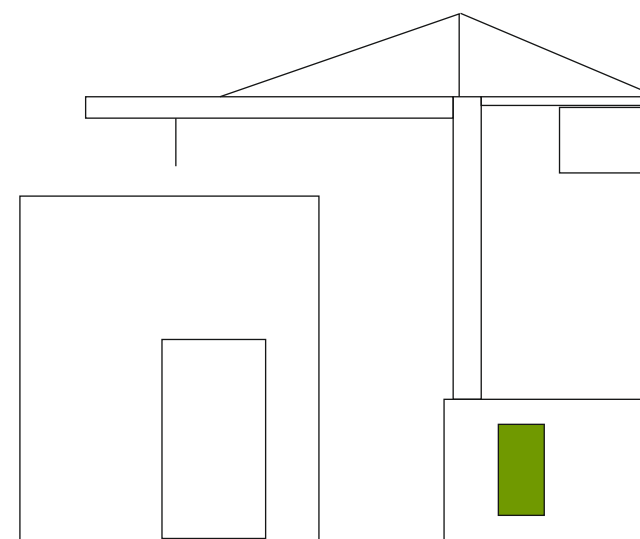
Dla powierzchni będących nośnikiem informacji wizualnej na placu budowy ustala się: ograniczenie ich sytuowania do granic nieruchomości, ze wskazaniem umieszczenia ich na ogrodzeniu placu budowy, elewacji budynku lub rusztowaniu ustawionym przy budynku, w którym prowadzone są prace budowlane w ilości 1 sztuki i maksymalnej powierzchni 2 m².

Uwagi techniczne:

- maksymalna powierzchnia nośnika może wynieść 2 m²,
- nie ustala się standardów jakościowych oraz materiałów budowlanych z jakich mogą zostać wykonane,

Strefy w których są dozwolone

II, III, IV



Nośnik informacji na placu budowy

Stojaki reklamowe (potykacze)

DEFINICJA

Stojak reklamowy (potykacz) - wolnostojące, przenośne urządzenie reklamowe, składające się z konstrukcji nośnej oraz jednej lub więcej powierzchni będących nośnikami informacji wizualnych.

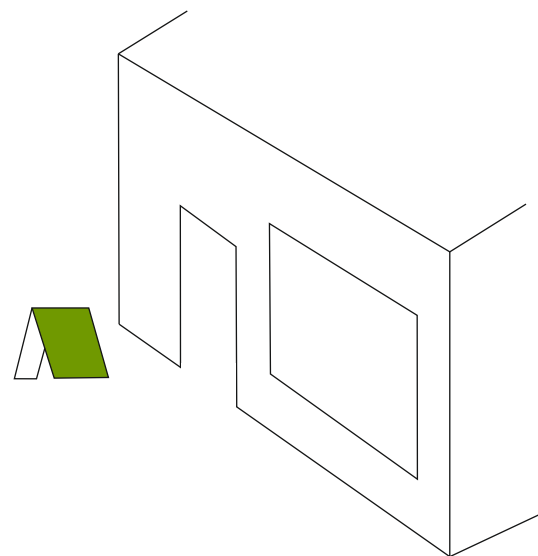
Dla tej formy reklamy ustala się maksymalną powierzchnię 1 m².

Uwagi techniczne:

- dopuszczalne materiały budowlane użyte w konstrukcji: drewno i jego pochodne, metal, tworzywa sztuczne, papier i jego pochodne, szkło,
- dopuszczalna kolorystyka zastosowanych materiałów budowlanych użytych w konstrukcji: biel, czerń, naturalne barwy drewna i metalu, odcienie szarości, beżu, brązu

Strefy w których są dozwolone

II, III, IV



Stojaki reklamowe (potykacze)

Tablica ogłoszeniowo - reklamowa wolnostojąca

W zasięgu I, II oraz III strefy dozwolone jest zachowanie istniejących obiektów tego typu i możliwość ich odtworzenia, modernizacji. W przypadku odtworzenia obowiązują maksymalne wymiary będące nośnikiem informacji: wysokość 1,8 m, szerokość 2,4 m.

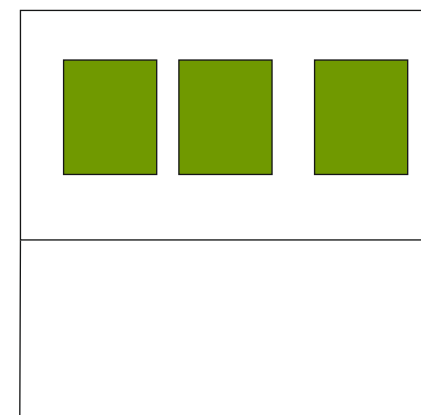
Uwagi techniczne:

- dopuszczalne materiały budowlane użyte w konstrukcji: metal, tworzywa sztuczne, szkło, drewno,
- dopuszczalna kolorystyka zastosowanych materiałów budowlanych użytych w konstrukcji: biel, czerń, naturalne barwy drewna i metalu, odcienie szarości, beżu, brązu

Strefy w których są dozwolone

I, II, III

Zakaz lokalizacji NOWYCH TABLIC



Tablice ogłoszeniowo - reklamowa wolnostojąca

Maszty flagowe

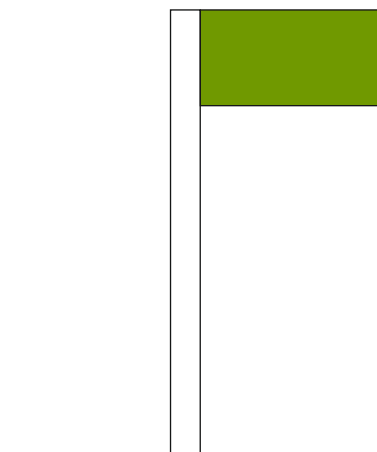
W III strefie dla tego urządzenia reklamowego ustala się, maksymalną wysokość 6 m, natomiast w IV strefie wysokość maksymalna wynosi 10 m.

Uwagi techniczne:

- dopuszczalne materiały budowlane użyte w konstrukcji: metal, tworzywa sztuczne masztu,
- dopuszczalna kolorystyka zastosowanych materiałów budowlanych użytych w konstrukcji nośnej masztu: biel, czerń, naturalne barwy drewna i metalu, odcienie szarości, brązu

Strefy w których są dozwolone

III, IV



Maszty flagowe

Gabloty ekspozycyjne

DEFINICJA

Gabłota ekspozycyjna - jednostronne lub wielostronne urządzenie reklamowe w formie oszklonej szafy, służące do wystawiania eksponatów, lub zamieszczenia w formie tekstowej i graficznej treści będących nośnikiem informacji wizualnej.

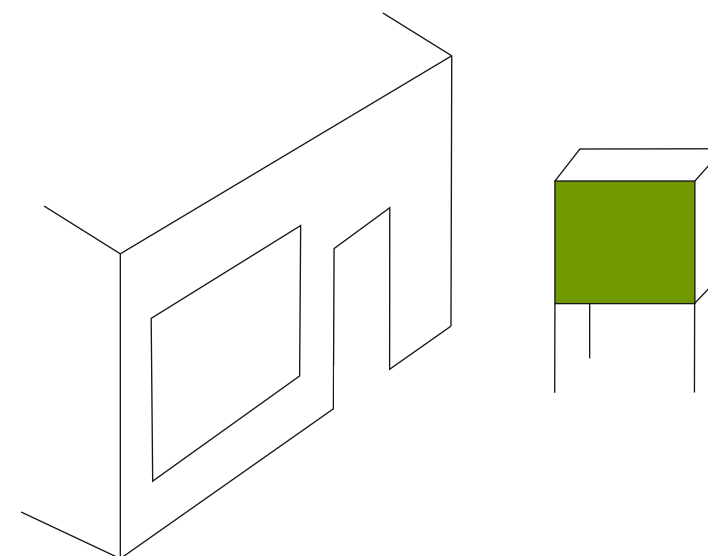
Dla tego urządzenia reklamowego ustala się maksymalne gabaryty wysokości 2 m, szerokość 2 m, głębokość 0,5 m.

Uwagi techniczne:

- dopuszczalne materiały budowlane użyte w konstrukcji: metal, tworzywa sztuczne,
- dopuszczalna kolorystyka zastosowanych materiałów budowlanych użytych w konstrukcji: biel, czerń, naturalne barwy drewna i metalu, odcienie szarości, brązu

Strefy w których są dozwolone

IV



Gabloty ekspozycyjne

Pylony, totemy

DEFINICJA

Pylon - pionowe, wolnostojące urządzenie reklamowe, mocowane w gruncie, jedno lub wielostronne, charakteryzujące się zwartą formą i kształtem, stanowiące tło na całej jego wysokości, dla treści reklamowej lub informacyjnych z możliwym podświetleniem.

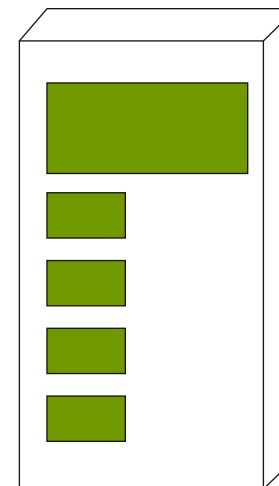
Dla tego urządzenia reklamowego ustala się maksymalne gabaryty: wysokość 10 m, szerokość 2 m, oraz głębokość 2 m.

Uwagi techniczne:

- dopuszczalne materiały budowlane użyte w konstrukcji: drewno i jego pochodne, metal, tworzywa sztuczne, papier i jego pochodne, szkło,
- dopuszczalna kolorystyka zastosowanych materiałów budowlanych użytych w konstrukcji: biel, czerń, naturalne barwy drewna i metalu, odcienie szarości, brzo, brzo

Strefy w których są dozwolone

IV



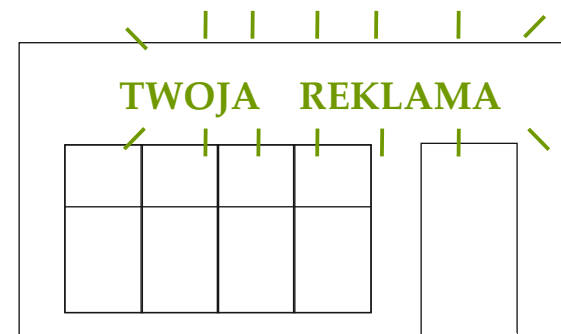
Pylony, totemy

Neony

Dla tej formy reklamy nie ustala się zasad i warunków ich sytuowania oraz gabarytów, standardów jakościowych oraz materiałów budowlanych z jakich mogą być wykonane.

Strefy w których są dozwolone

IV



neony

Kasetony, litery, logo, logotypy przestrzenne

Dla tej formy reklamy ustala się lokalizację do wysokości pierwszej kondygnacji nadziemnej:

- płasko na elewacji do 10% powierzchni elewacji pierwszej kondygnacji nadziemnej,
- prostopadle do elewacji o maksymalnych gabarytach: szerokość 0,6 m, wysokość 0,4 m oraz głębokość 0,2 m, przy zachowaniu minimalnej wysokości dolnej krawędzi 2,4 m od poziomu terenu i maksymalnego odsunięcia skrajnej 0,9 m od powierzchni elewacji.

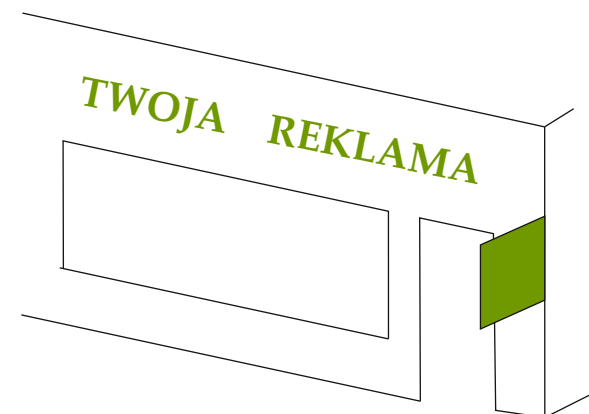
Dopuszcza się lokalizację na ogrodzeniach posesji z zachowaniem maksymalnej powierzchni 0,25 m².

Uwagi techniczne:

- dopuszczalne materiały budowlane użyte w konstrukcji: metal, tworzywa sztuczne, szkło, drewno
- dopuszczalna kolorystyka zastosowanych materiałów budowlanych użytych w konstrukcji: biel, czerń, naturalne barwy drewna i metalu, odcienie szarości, beżu, brązu

**Strefy w których
są dozwolone**

IV



Kasetony, litery, logotypy przestrzenne

Razem uporządkujemy przestrzeń publiczną!