



DZIENNIK URZĘDOWY

WOJEWÓDZTWA DOLNOŚLĄSKIEGO

Wrocław, dnia 18 października 2022 r.

Poz. 5002

UCHWAŁA NR LII/423/22 RADY MIEJSKIEJ W OBORNIKACH ŚLĄSKICH

z dnia 29 września 2022 r.

w sprawie zasad i warunków sytuowania obiektów małej architektury, tablic reklamowych i urządzeń reklamowych oraz ogrodzeń, standardów jakościowych oraz rodzajów materiałów budowlanych, z jakich mogą być wykonane

Na podstawie art. 37a ust. 1 ustawy z dnia 27 marca 2003 r. o planowaniu i zagospodarowaniu przestrzennym (t.j. Dz. U. z 2022 r. poz. 503) w związku z uchwałą nr XXV/171/16 Rady Miejskiej w Obornikach Śląskich z dnia 31 marca 2016 r. w sprawie przygotowania projektu uchwały ustalającej "Zasady i warunki sytuowania obiektów małej architektury, tablic reklamowych i urządzeń reklamowych oraz ogrodzeń, standardy jakościowe oraz rodzaje materiałów budowlanych, z jakich mogą być wykonane", Rada Miasta w Obornikach Śląskich uchwala, co następuje:

Rozdział 1. Przepisy ogólne

§ 1. Ustala się zasady i warunki sytuowania obiektów małej architektury, tablic reklamowych i urządzeń reklamowych oraz ogrodzeń, standardy jakościowe oraz rodzaje materiałów budowlanych, z jakich mogą być wykonane.

§ 2. Przepisy uchwały obowiązują w granicach Gminy Oborniki Śląskie z wyłączeniem terenów zamkniętych, ustalonych przez inne organy niż ministra właściwego do spraw transportu.

§ 3. W granicach gminy występują obiekty i obszary objęte ochroną konserwatorską na podstawie wpisu do rejestru zabytków, działania związane z realizacją przepisów niniejszej uchwały w ich obrębie podlegają przepisom odrębnym.

§ 4. W granicach gminy ustala się zakaz sytuowania banerów reklamowych.

§ 5. Integralną częścią uchwały są:

- 1) załącznik nr 1- rysunek składający się z 12 ponumerowanych kolejno arkuszy map w skali 1: 5000;
- 2) załącznik nr 2- zbiorczy rysunek rozmieszczenia arkuszy map, składających się na treść załącznika nr 1, wraz z wykazem oznaczeń graficznych będących przedmiotem uchwały;
- 3) załącznik nr 3- zbiorcze zestawienie ustaleń szczegółowych uchwały;
- 4) załącznik nr 4- rozstrzygnięcie o sposobie rozpatrzenia uwag do projektu uchwały.

§ 6. 1. Rysunek wymieniony w § 5 pkt 1 określa granice następujących obszarów, dla których ustala się różne regulacje w zakresie zasad i warunków sytuowania obiektów małej architektury, tablic reklamowych i urządzeń reklamowych oraz ogrodzeń, standardy jakościowe oraz rodzaje materiałów budowlanych, z jakich mogą być wykonane:

- 1) stref I - obejmujących tereny zabudowy ze znaczącym udziałem przestrzeni publicznych położonych w zasięgu stref ochrony konserwatorskiej;
- 2) stref II - obejmujących tereny zabudowy ze znaczącym udziałem przestrzeni publicznych;
- 3) stref III - obejmujących tereny z dominującym udziałem zabudowy mieszkaniowej;
- 4) stref IV - obejmujących tereny z dominującym udziałem zabudowy związanej z prowadzeniem działalności gospodarczej;
- 5) stref V - obejmujących tereny z dominującym udziałem terenów otwartych.

2. Rysunek wymieniony w § 5 pkt 1 określa ponadto granice terenów zamkniętych, o których mowa w § 2 uchwały.

§ 7. Ilekroć w przepisach uchwały jest mowa o:

- 1) banerze reklamowym- należy przez to rozumieć tablicę reklamową, jednostronną lub dwustronną, wykonaną na miękkim podłożu z tkaniny lub innego tworzywa;
- 2) billboardzie- należy przez to rozumieć wielkoformatową, jednostronną lub wielostronną tablicę reklamową, montowaną na obiektach budowlanych lub wolno stojącą, z możliwym podświetleniem;
- 3) city light posterze (CLP)- należy przez to rozumieć jednostronne lub dwustronne, oszklone, podświetlone urządzenie reklamowe, wolno stojące lub będące elementem obiektu małej architektury;
- 4) gablocie ekspozycyjnej- należy przez to rozumieć jednostronne lub wielostronne urządzenie reklamowe w formie oszklonej szafy, służące do wystawiania eksponatów lub zamieszczania w formie tekstowej i graficznej treści będących nośnikiem informacji wizualnej;
- 5) kasetonie- należy przez to rozumieć urządzenie reklamowe w formie zamkniętej konstrukcji z licem wykonanym z trwałego i sztywnego materiału, montowane na elewacji budynku, z możliwością wbudowania wewnętrznego źródła światła;
- 6) literze, logo, logotypie przestrzennym- należy przez to rozumieć urządzenie reklamowe w postaci przestrzennego napisu, logo lub logotypu, nie posiadające tła, wykonane w trwałej technice, montowane na elewacjach, dachach budynków, budowlach, ogrodzeniach lub w formie wolno stojącej;
- 7) maszcie flagowym- należy przez to rozumieć mocowane w gruncie urządzenie reklamowe w formie pionowego słupa bądź innej, smukłej konstrukcji z zamocowaną flagą będącą nośnikiem informacji wizualnej;
- 8) neonie- należy przez to rozumieć świecące urządzenie reklamowe wykonane z wykorzystaniem lamp wyładowczych;
- 9) panelu wizytówkowym- należy przez to rozumieć tablicę służącą ekspozycji modułowo rozmieszczonych szyldów;
- 10) pylonie wizytówkowym- należy przez to rozumieć pylon służący ekspozycji modułowo rozmieszczonych szyldów;
- 11) pylonie- należy przez to rozumieć pionowe, wolno stojące urządzenie reklamowe, mocowane w gruncie, jedno lub wielostronne, charakteryzujące się zwartą formą i kształtem, stanowiące tło na całej jego wysokości, dla treści reklamowych lub informacyjnych, z możliwym podświetleniem;
- 12) stojaku reklamowym (potykaczu)- należy przez to rozumieć wolno stojące, przenośne urządzenie reklamowe, składające się z konstrukcji nośnej oraz jednej lub więcej powierzchni będących nośnikiem informacji wizualnej;
- 13) słupie ogłoszeniowo- reklamowym- należy przez to rozumieć istniejące, wolno stojące urządzenie reklamowe w kształcie walca, zwieńczone dachem o pokroju stożka;
- 14) tablicy ogłoszeniowo- reklamowej wolno stojącej- należy przez to rozumieć wolno stojący obiekt w formie tablicy wspartej na słupach;

- 15) totemie- należy przez to rozumieć pionowe, wolno stojące urządzenie reklamowe z możliwym podświetleniem, mocowane w gruncie, na słupie lub pionowej konstrukcji, na którym w górnej części, powyżej 3/4 całkowitej wysokości, usytuowana jest treść reklamowa lub informacyjna, o szerokości większej od części konstrukcji stanowiącej jego podstawę.

Rozdział 2.

Przepisy szczegółowe dla tablic reklamowych, urządzeń reklamowych, szyldów sytuowanych w zasięgu stref I -obejmujących tereny zabudowy ze znaczącym udziałem przestrzeni publicznych położonych w zasięgu stref ochrony konserwatorskiej

§ 8. W zasięgu stref I, wymienionych w § 6 ust. 1 pkt 1 uchwały dopuszcza się sytuowanie tablic reklamowych w formie:

- 1) tablic ogłoszeniowo- reklamowych wolno stojących, dla których ustala się:
 - a) zakaz lokalizacji nowych tablic,
 - b) zachowanie istniejących obiektów tego typu i możliwość ich odtworzenia, modernizacji,
 - c) w przypadku ich odtworzenia, modernizacji obowiązują:
 - maksymalne wymiary powierzchni będącej nośnikiem informacji wizualnej: szerokość 2,40 m, wysokość 1,80 m,
 - maksymalna wysokość górnej krawędzi powierzchni będącej nośnikiem informacji wizualnej: 2,40 m,
 - dopuszczalne materiały budowlane użyte w konstrukcji: metal, tworzywa sztuczne, szkło, drewno,
 - dopuszczalna kolorystyka zastosowanych materiałów budowlanych użytych w konstrukcji: biel, czern, naturalne barwy drewna i metalu, odcienie szarości, beżu, brązu.

§ 9. W zasięgu stref I, wymienionych w § 6 ust. 1 pkt 1 uchwały dopuszcza się sytuowanie urządzeń reklamowych w formie:

- 1) słupów ogłoszeniowo- reklamowych, dla których ustala się:
 - a) zakaz lokalizacji nowych słupów,
 - b) zachowanie istniejących obiektów tego typu i możliwość ich odtworzenia, modernizacji,
 - c) w przypadku ich odtworzenia, modernizacji obowiązują:
 - dopuszczalne materiały budowlane użyte w konstrukcji: prefabrykowane elementy betonowe lub kamień,
 - zadaszenia z poszyciem ceramicznym, metalowym lub z tworzyw sztucznych, bez ograniczeń dotyczących materiałów budowlanych użytych do wykonania konstrukcji zadaszeń,
 - dopuszczalna kolorystyka zastosowanych materiałów budowlanych użytych w konstrukcji: biel, czern, naturalne barwy drewna i metalu, odcienie szarości, beżu, czerwieni, brązu.

§ 10. 1. W zasięgu stref I, wymienionych w § 6 ust. 1 pkt 1 uchwały dopuszcza się sytuowanie szyldów:

- 1) na ogrodzeniach posesji z zachowaniem maksymalnej powierzchni 0,25 m²;
- 2) na parterowych budynkach do wysokości 6,00 m liczonej od powierzchni terenu do górnej krawędzi szyldu i wielkości maksymalnie 20% powierzchni części elewacji frontowej związanej z daną działalnością;
- 3) na elewacjach budynków:
 - a) prostopadle do elewacji o maksymalnych wymiarach: szerokość 0,60 m, wysokość 0,40 m, przy zachowaniu minimalnej wysokości dolnej krawędzi szyldu 2,40 m i maksymalnego odsunięcia skrajnej krawędzi szyldu 0,90 m od powierzchni elewacji,
 - b) płasko na elewacji, zajmujących do 20% powierzchni elewacji pierwszej kondygnacji nadziemnej,
 - c) w przypadku sytuacji, w której siedziby więcej niż dwóch podmiotów znajdują się w lokalach dostępnych za pośrednictwem wspólnego wejścia do budynku obowiązuje zastosowanie panelu wizytówkowego o maksymalnej powierzchni 0,10 m² na jeden moduł;

4) na przeszkleniach witryn, okien, drzwi, dla których ustala się ograniczenie powierzchni przekazu do 25% powierzchni przeszkleń w obrębie pierwszej kondygnacji nadziemnej, liczonej po zewnętrznym obrysie ciągu liter i znaków (logo).

2. Liczba szyldów, które mogą być umieszczone na danej nieruchomości przez jeden podmiot prowadzący na niej działalność nie może przekroczyć 2 sztuk.

Rozdział 3.

Przepisy szczegółowe dla tablic reklamowych, urządzeń reklamowych, szyldów sytuowanych w zasięgu stref II - obejmujących tereny zabudowy ze znaczącym udziałem przestrzeni publicznych

§ 11. W zasięgu stref II, wymienionych w § 6 ust. 1 pkt 2 uchwały dopuszcza się sytuowanie tablic reklamowych w formie:

1) billboardów, dla których ustala się:

- a) nakaz umieszczenia płasko na elewacjach budynków,
- b) maksymalne wymiary powierzchni będącej nośnikiem informacji wizualnej: szerokość 6,00 m, wysokość 3,00 m,
- c) dopuszczalne materiały budowlane użyte w konstrukcji: metal, tworzywa sztuczne, szkło,
- d) dopuszczalną kolorystykę zastosowanych materiałów budowlanych użytych w konstrukcji: biel, czerń, naturalne barwy drewna i metalu, odcienie szarości, beżu, brązu;

2) city light posterów (CLP), dla których ustala się:

- a) maksymalne wymiary powierzchni będącej nośnikiem informacji wizualnej: szerokość 1,20 m, wysokość 1,80 m,
- b) maksymalną wysokość górnej krawędzi powierzchni będącej nośnikiem informacji wizualnej: 2,40 m,
- c) dopuszczalne materiały budowlane użyte w konstrukcji: metal, tworzywa sztuczne, szkło,
- d) dopuszczalną kolorystykę zastosowanych materiałów budowlanych użytych w konstrukcji: biel, czerń, naturalne barwy drewna i metalu, odcienie szarości, beżu, brązu;

3) powierzchni będących nośnikiem informacji wizualnej na placu budowy, dla których ustala się:

- a) ograniczenie ich sytuowania do granic nieruchomości, gdzie prowadzone są roboty budowlane, ze wskazaniem umieszczania ich na ogrodzeniu placu budowy, elewacji budynku lub na rusztowaniu ustawionym przy budynku, w którym prowadzone są prace budowlane, w ilości 1 sztuki,
- b) maksymalną powierzchnię 2,00 m²,
- c) nie ustala standardów jakościowych oraz materiałów budowlanych z jakich mogą być wykonane;

4) tablic ogłoszeniowo- reklamowych wolno stojących, dla których ustala się:

- a) zakaz lokalizacji nowych tablic,
- b) zachowanie istniejących obiektów tego typu i możliwość ich odtworzenia, modernizacji,
- c) w przypadku ich odtworzenia, modernizacji obowiązują:
 - maksymalne wymiary powierzchni będącej nośnikiem informacji wizualnej: szerokość 2,40 m, wysokość 1,80 m,
 - maksymalna wysokość górnej krawędzi powierzchni będącej nośnikiem informacji wizualnej: 2,40 m,
 - dopuszczalne materiały budowlane użyte w konstrukcji: metal, tworzywa sztuczne, szkło, drewno,
 - dopuszczalna kolorystyka zastosowanych materiałów budowlanych użytych w konstrukcji: biel, czerń, naturalne barwy drewna i metalu, odcienie szarości, beżu, brązu.

§ 12. W zasięgu stref II, wymienionych w § 6 ust. 1 pkt 2 uchwały dopuszcza się sytuowanie urządzeń reklamowych w formie:

1) słupów ogłoszeniowo- reklamowych, dla których ustala się:

- a) zakaz lokalizacji nowych słupów, zachowanie istniejących obiektów tego typu i możliwość ich odtworzenia, modernizacji,
 - b) w przypadku ich odtworzenia, modernizacji obowiązują:
 - dopuszczalne materiały budowlane użyte w konstrukcji: prefabrykowane elementy betonowe lub kamień, zadaszenia z poszyciem ceramicznym, metalowym lub z tworzyw sztucznych, bez ograniczeń dotyczących materiałów budowlanych użytych do wykonania konstrukcji zadaszeń,
 - dopuszczalna kolorystyka zastosowanych materiałów budowlanych użytych w konstrukcji: biel, czerń, naturalne barwy drewna i metalu, odcienie szarości, beżu, czerwieni, brązu;
- 2) stojaków reklamowych (potykaczy), dla których ustala się:
- a) maksymalną powierzchnię 1,00 m²,
 - b) dopuszczalne materiały budowlane użyte w konstrukcji: drewno i jego pochodne, metal, tworzywa sztuczne, papier i jego pochodne, szkło,
 - c) dopuszczalną kolorystykę zastosowanych materiałów budowlanych użytych w konstrukcji: biel, czerń, naturalne barwy drewna i metalu, odcienie szarości, beżu, brązu.

§ 13. 1. W zasięgu stref II, wymienionych w § 6 ust. 1 pkt 2 uchwały dopuszcza się sytuowanie szyldów:

- 1) na ogrodzeniach posesji z zachowaniem maksymalnej powierzchni 0,25 m²;
- 2) na parterowych budynkach do wysokości 6,00 m liczonej od powierzchni terenu do górnej krawędzi szyldu i wielkości maksymalnie 20% powierzchni części elewacji frontowej związanej z daną działalnością;
- 3) na elewacjach budynków:
 - a) prostopadle do elewacji o maksymalnych wymiarach: szerokość 0,60 m, wysokość 0,40 m, przy zachowaniu minimalnej wysokości dolnej krawędzi szyldu 2,40 m i maksymalnego odsunięcia skrajnej krawędzi szyldu 0,90 m od powierzchni elewacji,
 - b) płasko na elewacji, zajmujących do 20% powierzchni elewacji pierwszej kondygnacji nadziemnej,
 - c) w przypadku sytuacji, w której siedziby więcej niż dwóch podmiotów znajdują się w lokalach dostępnych za pośrednictwem wspólnego wejścia do budynku obowiązuje zastosowanie panelu wizytówkowego o maksymalnej powierzchni 0,10 m² na jeden moduł;
- 4) wolno stojących:
 - a) o maksymalnych gabarytach: wysokość 4,00 m, szerokość 1,00 m, głębokość 0,30 m,
 - b) lokalizowanych w bezpośrednim sąsiedztwie wejścia do lokalu w odległości nie większej niż 5,00 m;
- 5) na przeszkleniach witryn, okien, drzwi, dla których ustala się ograniczenie powierzchni przekazu do 25% powierzchni przeszkleń w obrębie pierwszej kondygnacji nadziemnej, liczonej po zewnętrznym obrysie ciągu liter i znaków (logo).

2. Liczba szyldów, które mogą być umieszczone na danej nieruchomości przez jeden podmiot prowadzący na niej działalność nie może przekroczyć 2 sztuk.

Rozdział 4.

Przepisy szczegółowe dla tablic reklamowych, urządzeń reklamowych, szyldów sytuowanych w zasięgu stref III- obejmujących tereny z dominującym udziałem zabudowy mieszkaniowej

§ 14. W zasięgu stref III, wymienionych w § 6 ust. 1 pkt 3 uchwały dopuszcza się sytuowanie tablic reklamowych w formie:

- 1) powierzchni będących nośnikiem informacji wizualnej na placu budowy, dla których ustala się:
 - a) ograniczenie ich sytuowania do granic nieruchomości, gdzie prowadzone są roboty budowlane, ze wskazaniem umieszczania ich na ogrodzeniu placu budowy, elewacji budynku lub na rusztowaniu ustawionym przy budynku, w którym prowadzone są prace budowlane, w ilości 1 sztuki,
 - b) maksymalną powierzchnię 2,00 m²,

- c) nie ustala standardów jakościowych oraz materiałów budowlanych z jakich mogą być wykonane;
- 2) tablic ogłoszeniowo- reklamowych wolno stojących, dla których ustala się:
- a) zakaz lokalizacji nowych tablic,
 - b) zachowanie istniejących obiektów tego typu i możliwość ich odtworzenia, modernizacji,
 - c) w przypadku ich odtworzenia, modernizacji obowiązują:
 - maksymalne wymiary powierzchni będącej nośnikiem informacji wizualnej: szerokość 2,40 m, wysokość 1,80 m,
 - maksymalna wysokość górnej krawędzi powierzchni będącej nośnikiem informacji wizualnej: 2,40 m,
 - dopuszczalne materiały budowlane użyte w konstrukcji: metal, tworzywa sztuczne, szkło, drewno, dopuszczalna kolorystyka zastosowanych materiałów budowlanych użytych w konstrukcji: biel, czerń, naturalne barwy drewna i metalu, odcienie szarości, beżu, brązu.

§ 15. W zasięgu stref III, wymienionych w § 6 ust. 1 pkt 3 uchwały dopuszcza się sytuowanie urządzeń reklamowych w formie:

- 1) masztów flagowych, dla których ustala się:
- a) maksymalną wysokość masztu: 6,00 m,
 - b) dopuszczalne materiały budowlane użyte w konstrukcji nośnej masztu: metal, tworzywa sztuczne,
 - c) dopuszczalną kolorystykę zastosowanych materiałów budowlanych użytych w konstrukcji nośnej masztu: biel, czerń, naturalne barwy drewna i metalu, odcienie szarości, beżu, brązu;
- 2) słupów ogłoszeniowo- reklamowych, dla których ustala się:
- a) zakaz lokalizacji nowych słupów,
 - b) zachowanie istniejących obiektów tego typu i możliwość ich odtworzenia, modernizacji,
 - c) w przypadku ich odtworzenia, modernizacji obowiązują:
 - dopuszczalne materiały budowlane użyte w konstrukcji: prefabrykowane elementy betonowe lub kamień, zadaszenia z poszyciem ceramicznym, metalowym lub z tworzyw sztucznych, bez ograniczeń dotyczących materiałów budowlanych użytych do wykonania konstrukcji zadaszeń,
 - dopuszczalna kolorystyka zastosowanych materiałów budowlanych użytych w konstrukcji: biel, czerń, naturalne barwy drewna i metalu, odcienie szarości, beżu, czerwieni, brązu;
- 3) stojaków reklamowych (potykaczy), dla których ustala się:
- a) maksymalną powierzchnię 1,00 m²,
 - b) dopuszczalne materiały budowlane użyte w konstrukcji: drewno i jego pochodne, metal, tworzywa sztuczne, papier i jego pochodne, szkło,
 - c) dopuszczalną kolorystykę zastosowanych materiałów budowlanych użytych w konstrukcji: biel, czerń, naturalne barwy drewna i metalu, odcienie szarości, beżu, brązu.

§ 16. 1. W zasięgu stref III, wymienionych w § 6 ust. 1 pkt 3 uchwały dopuszcza się sytuowanie szyldów:

- 1) na ogrodzeniach posesji z zachowaniem maksymalnej powierzchni 0,25 m²;
- 2) na parterowych budynkach do wysokości 6,00 m liczonej od powierzchni terenu do górnej krawędzi szyldu i wielkości maksymalnie 10% powierzchni części elewacji frontowej związanej z daną działalnością;
- 3) na elewacjach budynków:
- a) prostopadle do elewacji o maksymalnych wymiarach: szerokość 0,60 m, wysokość 0,40 m, przy zachowaniu minimalnej wysokości dolnej krawędzi szyldu 2,40 m i maksymalnego odsunięcia skrajnej krawędzi szyldu 0,90 m od powierzchni elewacji,
 - b) płasko na elewacji, zajmujących do 10% powierzchni elewacji pierwszej kondygnacji nadziemnej,

- c) w przypadku sytuacji, w której siedziby więcej niż dwóch podmiotów znajdują się w lokalach dostępnych za pośrednictwem wspólnego wejścia do budynku obowiązuje zastosowanie panelu wizytówkowego o maksymalnej powierzchni 0,10 m² na jeden moduł;
- 4) w bezpośrednim sąsiedztwie wejścia do lokalu, z zachowaniem maksymalnej powierzchni 1,00 m²;
- 5) na przeszkleniach witryn, okien, drzwi, dla których ustala się ograniczenie powierzchni przekazu do 25% powierzchni przeszkleń w obrębie pierwszej kondygnacji nadziemnej, liczonej po zewnętrznym obrysie ciągu liter i znaków (logo).

2. Liczba szyldów, które mogą być umieszczone na danej nieruchomości przez jeden podmiot prowadzący na niej działalność nie może przekroczyć 2 sztuk.

Rozdział 5.

Przepisy szczegółowe dla tablic reklamowych, urządzeń reklamowych, szyldów sytuowanych w zasięgu stref IV- obejmujących tereny z dominującym udziałem zabudowy związanej z prowadzeniem działalności gospodarczej

§ 17. W zasięgu stref IV, wymienionych w § 6 ust. 1 pkt 4 uchwały dopuszcza się sytuowanie tablic reklamowych w formie:

- 1) billboardów, dla których ustala się:
 - a) dopuszczenie sytuowania w formie wolno stojącej i na budynkach,
 - b) maksymalne wymiary powierzchni będącej nośnikiem informacji wizualnej: szerokość 6,00 m, wysokość 3,00 m,
 - c) maksymalną wysokość górnej krawędzi powierzchni będącej nośnikiem informacji wizualnej: 7,50 m,
 - d) dopuszczalne materiały budowlane użyte w konstrukcji: metal, tworzywa sztuczne, szkło, drewno,
 - e) dopuszczalną kolorystykę zastosowanych materiałów budowlanych użytych w konstrukcji: biel, czern, naturalne barwy drewna i metalu, odcienie szarości, beżu, brązu;
- 2) city light posterów (CLP), dla których ustala się:
 - a) maksymalne wymiary powierzchni będącej nośnikiem informacji wizualnej: szerokość 1,20 m, wysokość 1,80 m,
 - b) maksymalną wysokość górnej krawędzi powierzchni będącej nośnikiem informacji wizualnej: 2,40 m,
 - c) dopuszczalne materiały budowlane użyte w konstrukcji: metal, tworzywa sztuczne, szkło,
 - d) dopuszczalną kolorystykę zastosowanych materiałów budowlanych użytych w konstrukcji: biel, czern, naturalne barwy drewna i metalu, odcienie szarości, beżu, brązu;
- 3) powierzchni będących nośnikiem informacji wizualnej na placu budowy, dla których ustala się:
 - a) ograniczenie ich sytuowania do granic nieruchomości, gdzie prowadzone są roboty budowlane,
 - b) nie ustala się gabarytów, standardów jakościowych oraz materiałów budowlanych z jakich mogą być wykonane.

§ 18. W zasięgu stref IV, wymienionych w § 6 ust. 1 pkt 4 uchwały dopuszcza się sytuowanie urządzeń reklamowych w formie:

- 1) gablot ekspozycyjnych, dla których ustala się:
 - a) maksymalne gabaryty: wysokość 2,00 m, szerokość 2,00 m, głębokość 0,50 m,
 - b) dopuszczalne materiały budowlane użyte w konstrukcji nośnej masztu: metal, tworzywa sztuczne,
 - c) dopuszczalne materiały budowlane użyte w konstrukcji: biel, czern, naturalne barwy drewna i metalu, odcienie szarości, beżu, brązu;
- 2) kasetonów, liter, logo, logotypów przestrzennych, dla których ustala się:
 - a) dopuszczenie lokalizacji do wysokości pierwszej kondygnacji nadziemnej;

- płasko na elewacji do 10% powierzchni elewacji pierwszej kondygnacji nadziemnej,
 - prostopadle do elewacji o maksymalnych gabarytach: szerokość 0,60, wysokość 0,40 m, głębokość 0,20 m, przy zachowaniu minimalnej wysokości dolnej krawędzi 2,40 m od poziomu terenu i maksymalnego odsunięcia skrajnej 0,90 m od powierzchni elewacji,
- b) dopuszczenie lokalizacji na ogrodzeniach posesji z zachowaniem maksymalnej powierzchni 0,25 m²,
 - c) dopuszczalne materiały budowlane użyte w konstrukcji: metal, tworzywa sztuczne, szkło, drewno,
 - d) dopuszczalną kolorystykę zastosowanych materiałów budowlanych użytych w konstrukcji: biel, czerń, naturalne barwy drewna i metalu, odcienie szarości, beżu, brązu;
- 3) masztów flagowych, dla których ustala się:
- a) maksymalną wysokość masztu: 10,00 m,
 - b) dopuszczalne materiały budowlane użyte w konstrukcji nośnej masztu: metal, tworzywa sztuczne,
 - c) dopuszczalną kolorystykę zastosowanych materiałów budowlanych użytych w konstrukcji nośnej masztu: biel, czerń, naturalne barwy drewna i metalu, odcienie szarości, beżu, brązu;
- 4) neonów, dla których nie ustala się zasad i warunków ich sytuowania oraz gabarytów, standardów jakościowych oraz materiałów budowlanych z jakich mogą być wykonane;
- 5) stojaków reklamowych (potykaczy), dla których ustala się:
- a) maksymalną powierzchnię 1,00 m²,
 - b) dopuszczalne materiały budowlane użyte w konstrukcji: drewno i jego pochodne, metal, tworzywa sztuczne, papier i jego pochodne, szkło,
 - c) dopuszczalną kolorystykę zastosowanych materiałów budowlanych użytych w konstrukcji: biel, czerń, naturalne barwy drewna i metalu, odcienie szarości, beżu, brązu;
- 6) pylonów, totemów, dla których ustala się:
- a) maksymalne gabaryty: wysokość 10,00 m, szerokość 2,00 m, głębokość 2,00 m,
 - b) dopuszczalne materiały budowlane użyte w konstrukcji: drewno i jego pochodne, metal, tworzywa sztuczne, papier i jego pochodne, szkło,
 - c) dopuszczalną kolorystykę zastosowanych materiałów budowlanych użytych w konstrukcji: biel, czerń, naturalne barwy drewna i metalu, odcienie szarości, beżu, brązu.

§ 19. 1. W zasięgu stref IV, wymienionych w § 5 ust. 1 pkt 4 uchwały dopuszcza się sytuowanie szyldów:

- 1) na ogrodzeniach posesji z zachowaniem maksymalnej powierzchni 0,25 m²;
- 2) na parterowych budynkach do wysokości 6,00 m liczonej od powierzchni terenu do górnej krawędzi szyldu i wielkości maksymalnie 15% powierzchni części elewacji frontowej związanej z daną działalnością;
- 3) na elewacjach budynków:
 - a) prostopadle do elewacji o maksymalnych wymiarach: szerokość 1,20 m, wysokość 0,40 m, przy zachowaniu minimalnej wysokości dolnej krawędzi szyldu 2,40 m,
 - b) płasko na elewacji, zajmujących do 15% powierzchni elewacji pierwszej kondygnacji nadziemnej,
 - c) w przypadku terenu, na którym znajdują się siedziby większej ilości podmiotów, a dostęp do nich jest możliwy za pośrednictwem wspólnego wjazdu dopuszcza się zastosowanie pylonu wizytówkowego o maksymalnej powierzchni 1,00 m² pojedynczego modułu, o maksymalnej wysokości 4,00 m;
- 4) na przeszkleniach witryn, okien, drzwi, dla których ustala się ograniczenie powierzchni przekazu do 25% powierzchni przeszkleń w obrębie pierwszej kondygnacji nadziemnej, liczonej po zewnętrznym obrysie ciągu liter i znaków (logo).

2. Liczba szyldów, które mogą być umieszczone na danej nieruchomości przez jeden podmiot prowadzący na niej działalność nie może przekroczyć 4 sztuk.

Rozdział 6.

Przepisy szczegółowe dla tablic reklamowych, urządzeń reklamowych, szyldów sytuowanych w zasięgu stref V - obejmujących tereny z dominującym udziałem terenów otwartych

§ 20. W zasięgu stref V, wymienionych w § 6 ust. 1 pkt 5 uchwały obowiązuje zakaz lokalizacji tablic reklamowych.

§ 21. W zasięgu stref V, wymienionych w § 6 ust. 1 pkt 5 uchwały obowiązuje zakaz lokalizacji urządzeń reklamowych.

§ 22. 1. W zasięgu stref V, wymienionych w § 6 ust. 1 pkt 5 uchwały dopuszcza się sytuowanie szyldów:

1) na ogrodzeniach posesji z zachowaniem maksymalnej powierzchni 0,25 m².

2. Liczba szyldów, które mogą być umieszczone na danej nieruchomości przez jeden podmiot prowadzący na niej działalność nie może przekroczyć 1 sztuki.

Rozdział 7.

Warunki sytuowania obiektów małej architektury oraz ogrodzeń, standardy jakościowe oraz rodzaje materiałów budowlanych, z jakich mogą być wykonane oraz ich gabaryty

§ 23. Dla obiektów małej architektury w granicach stref I, II, III, IV, V:

1) obowiązuje sytuowanie ich w sposób niekolidujący z istniejącym zagospodarowaniem działki oraz wymogami zachowania przepisów odrębnych;

2) w zakresie standardów jakościowych oraz rodzajów materiałów budowlanych, z jakich mogą być wykonane określa się:

a) dopuszczalne materiały budowlane użyte w konstrukcji: metal, tworzywa sztuczne, szkło, drewno, materiały ceramiczne, kamień naturalny,

b) dopuszczalną kolorystykę zastosowanych materiałów budowlanych użytych w konstrukcji: biel, czerń, naturalne barwy drewna, metalu, kamienia, ceramiki, odcienie szarości, beżu, brązu;

3) w zakresie gabarytów ustala się maksymalną wysokość obiektów małej architektury na 6,00 m.

§ 24. Dla ogrodzeń w granicach stref I, II, III, IV, V:

1) obowiązuje sytuowanie ich w liniach rozgraniczających tereny działek drogowych i działek o innym przeznaczeniu, z dopuszczeniem miejscowego wycofania ogrodzenia w głąb terenu działki w przypadkach uzasadnionych ukształtowaniem terenu, zagospodarowaniem terenu, lokalizacją drzew, przebiegiem sieci infrastruktury technicznej, wymogami zachowania przepisów odrębnych;

2) w zakresie standardów jakościowych oraz rodzajów materiałów budowlanych, z jakich mogą być wykonane określa się:

a) dopuszczalne materiały budowlane użyte w konstrukcji: metal, kamień, prefabrykaty betonowe (wyłącznie do budowy słupów i podmurówek), drewno, ceramika,

b) dopuszczalną kolorystykę zastosowanych materiałów budowlanych użytych w konstrukcji: biel, czerń, naturalne barwy kamienia, ceramiki budowlanej, drewna i metalu, odcienie szarości, beżu, brązu;

3) w zakresie gabarytów ustala się maksymalną wysokość ogrodzeń na 2,20 m, za wyjątkiem ogrodzeń obiektów sportowych.

Rozdział 8.

Przepisy końcowe

§ 25. Istniejące w dniu wejścia w życie uchwały tablice reklamowe, urządzenia reklamowe wymagają dostosowania do przepisów uchwały w terminie 12 miesięcy od dnia jej wejścia w życie.

§ 26. Istniejące w dniu wejścia w życie uchwały obiekty małej architektury nie wymagają dostosowania do przepisów uchwały.

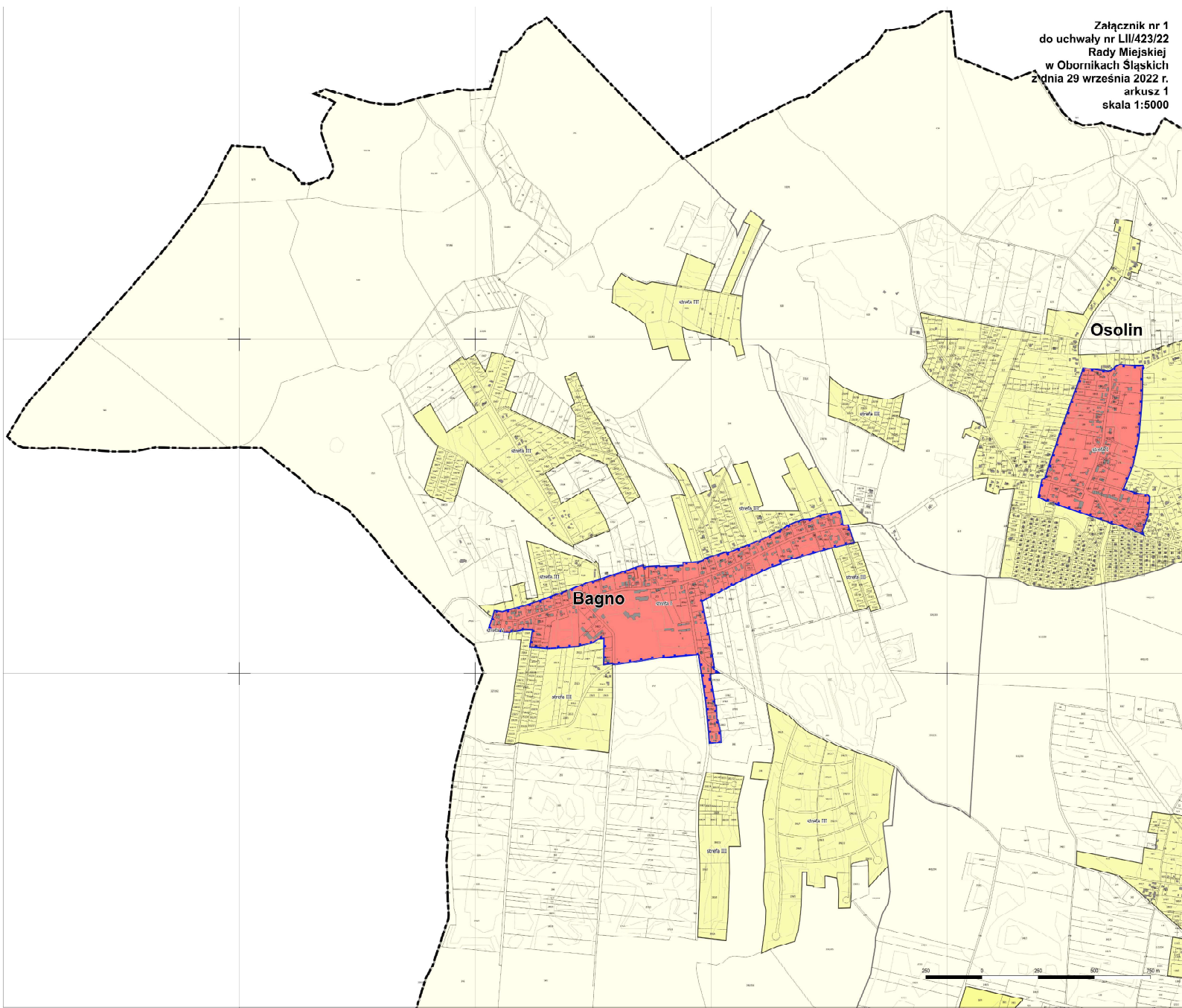
§ 27. Istniejące w dniu wejścia w życie uchwały ogrodzenia nie wymagają dostosowania do przepisów uchwały.

§ 28. Uchyła się uchwałę nr VIII/81/19 z dnia 25 kwietnia 2019 r.

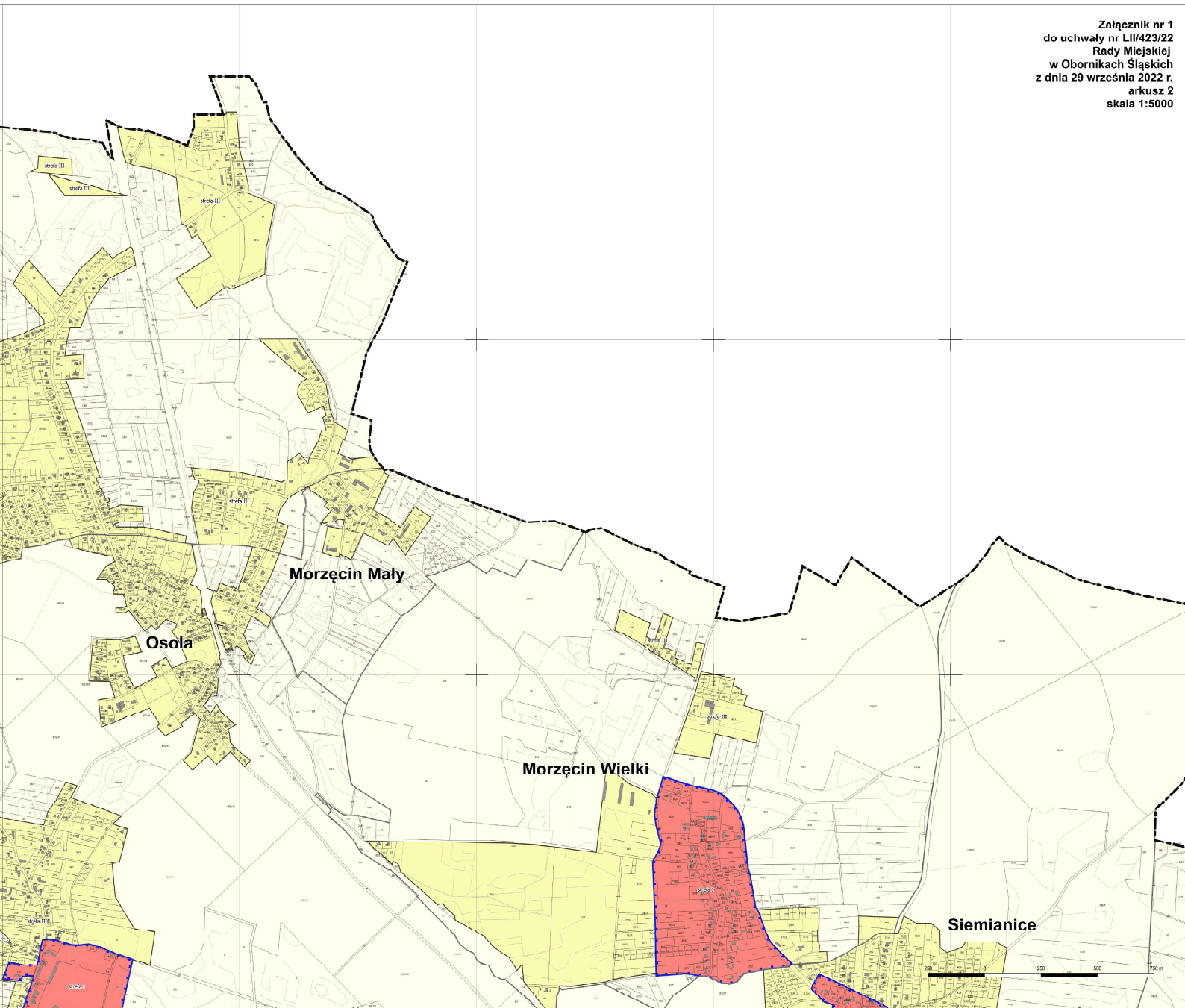
§ 29. Uchwała wchodzi w życie po upływie 14 dni od dnia jej ogłoszenia w Dzienniku Urzędowym Województwa Dolnośląskiego i podlega publikacji na stronie internetowej Urzędu Miejskiego w Obornikach Śląskich.

Przewodnicząca Rady Miejskiej w Obornikach Śląskich:
Agnieszka Zakęś

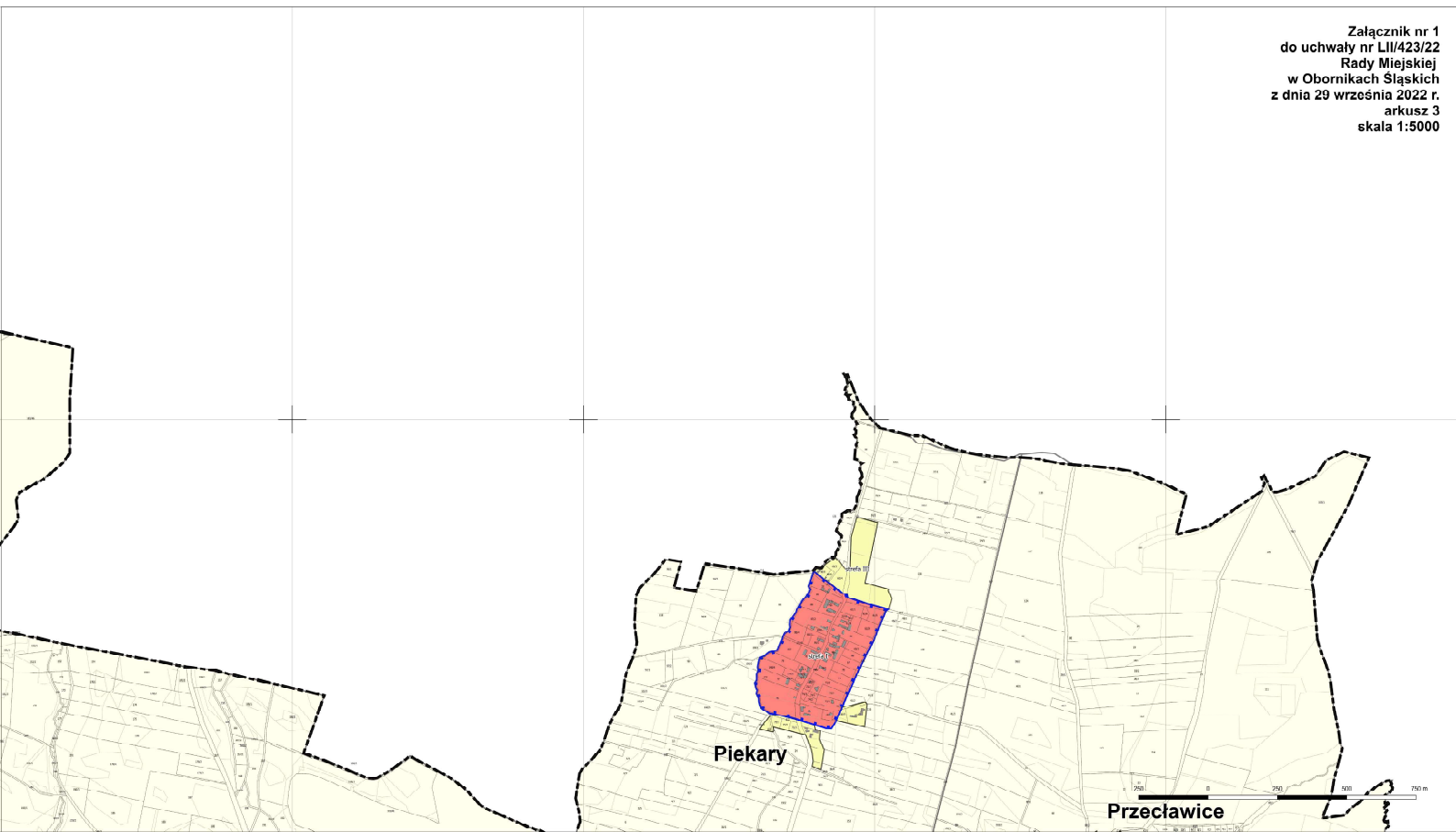
Załącznik nr 1
do uchwały nr LII/423/22
Rady Miejskiej
w Obornikach Śląskich
z dnia 29 września 2022 r.
arkusz 1
skala 1:5000



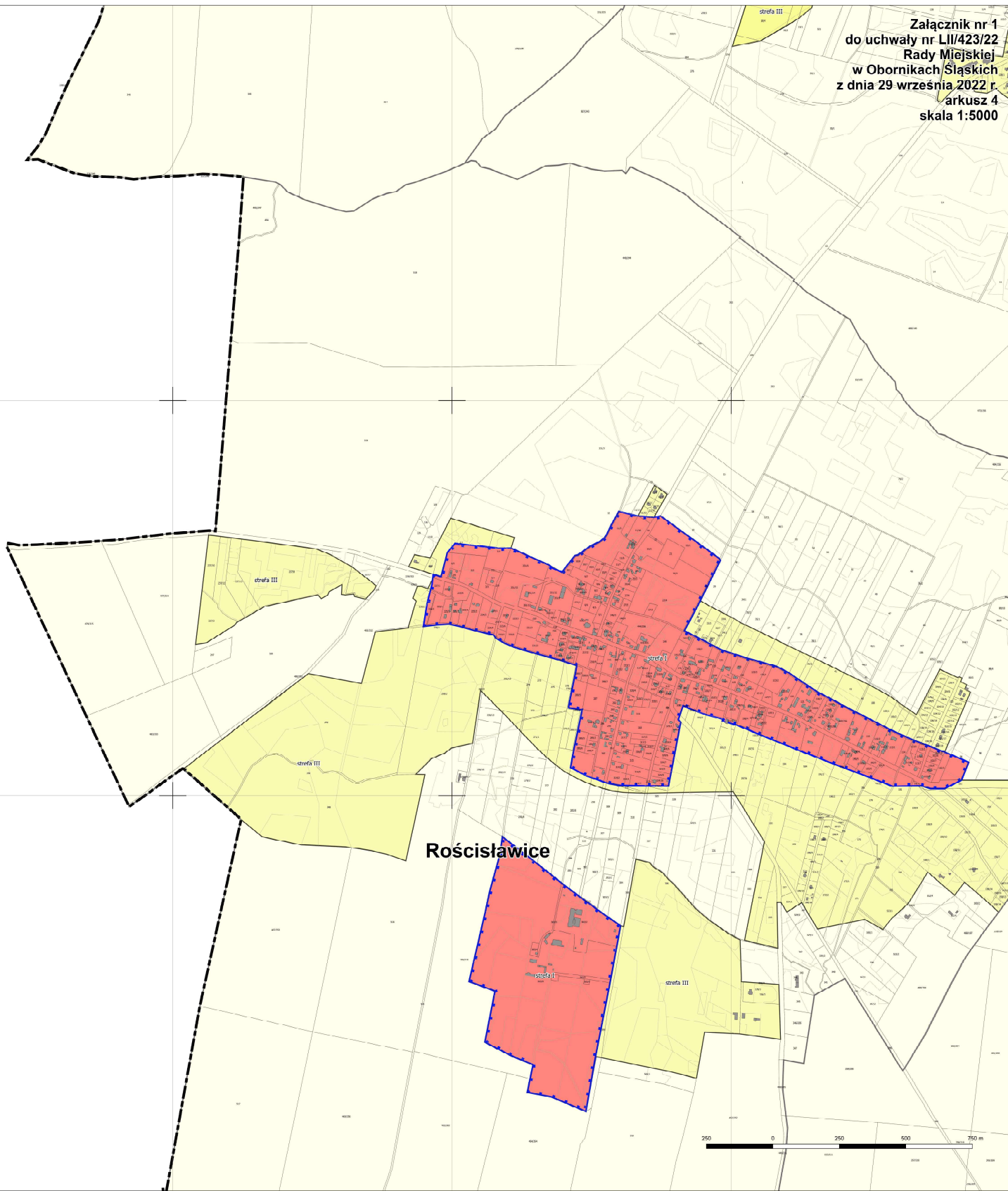
Załącznik nr 1
do uchwały nr LI/423/22
Rady Miejskiej
w Obornikach Śląskich
z dnia 29 września 2022 r.
arkusz 2
skala 1:5000

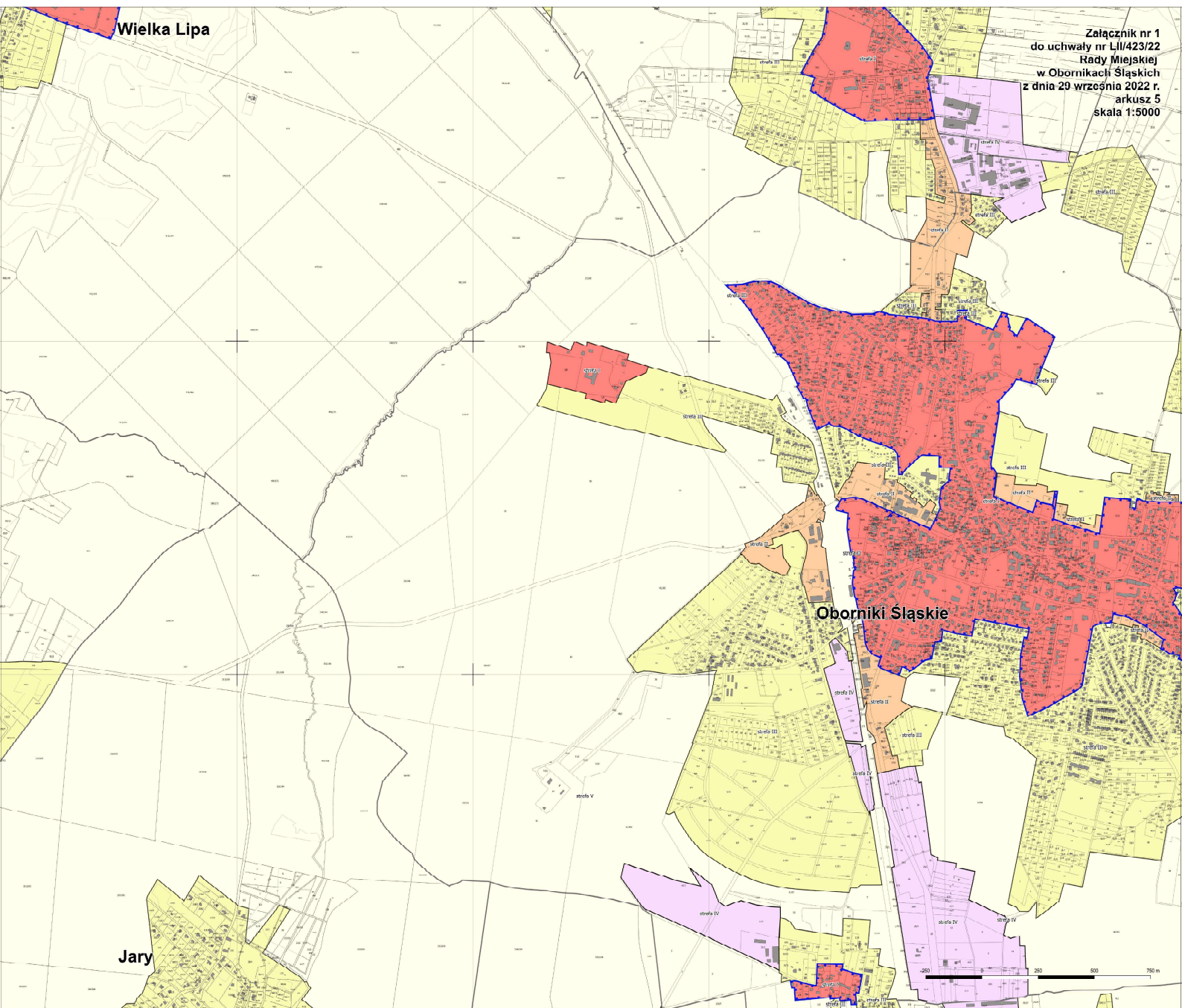


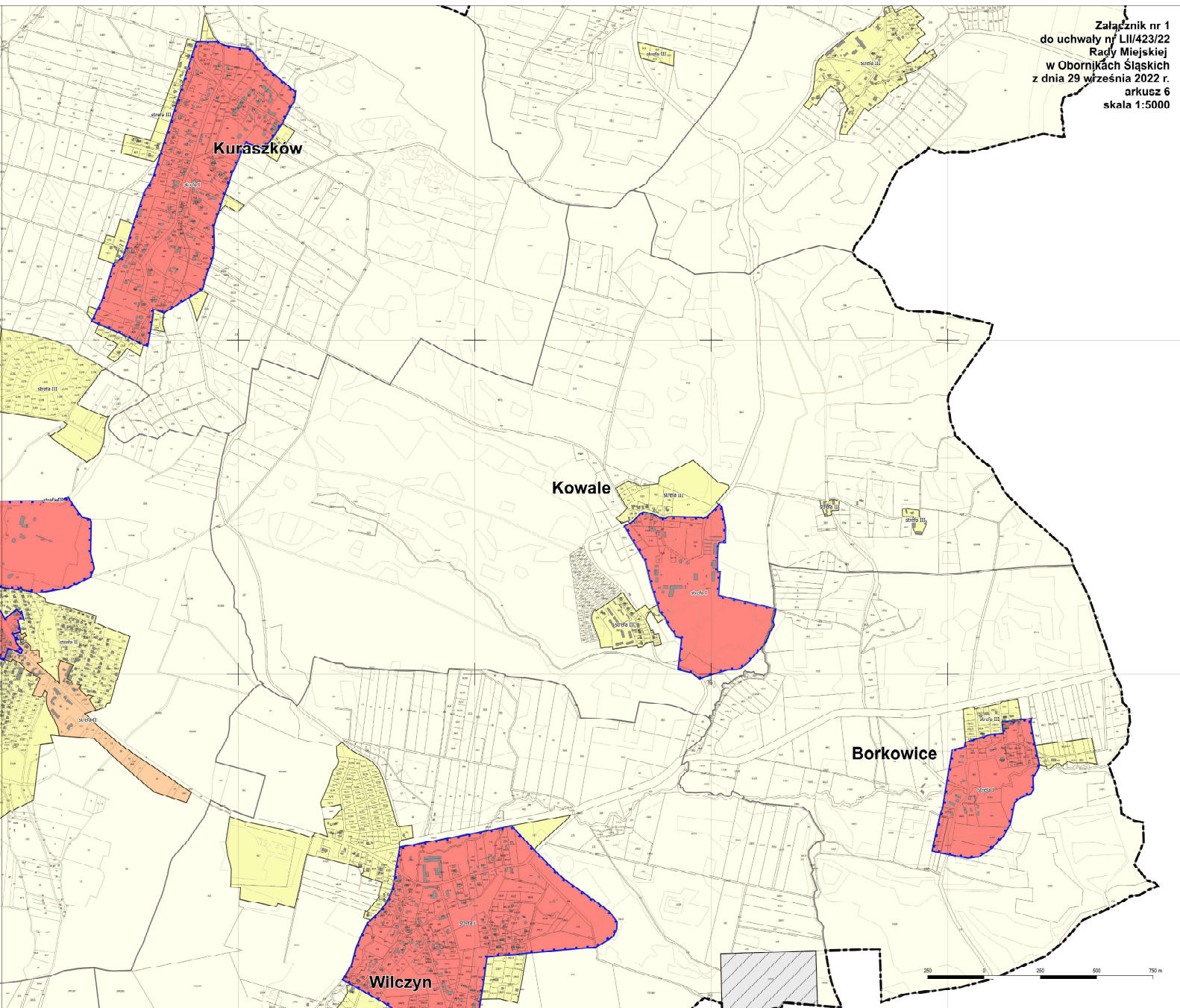
Załącznik nr 1
do uchwały nr LII/423/22
Rady Miejskiej
w Obornikach Śląskich
z dnia 29 września 2022 r.
arkusz 3
skala 1:5000



Załącznik nr 1
do uchwały nr LIII/423/22
Rady Miejskiej
w Obornikach Śląskich
z dnia 29 września 2022 r.
arkusz 4
skala 1:5000

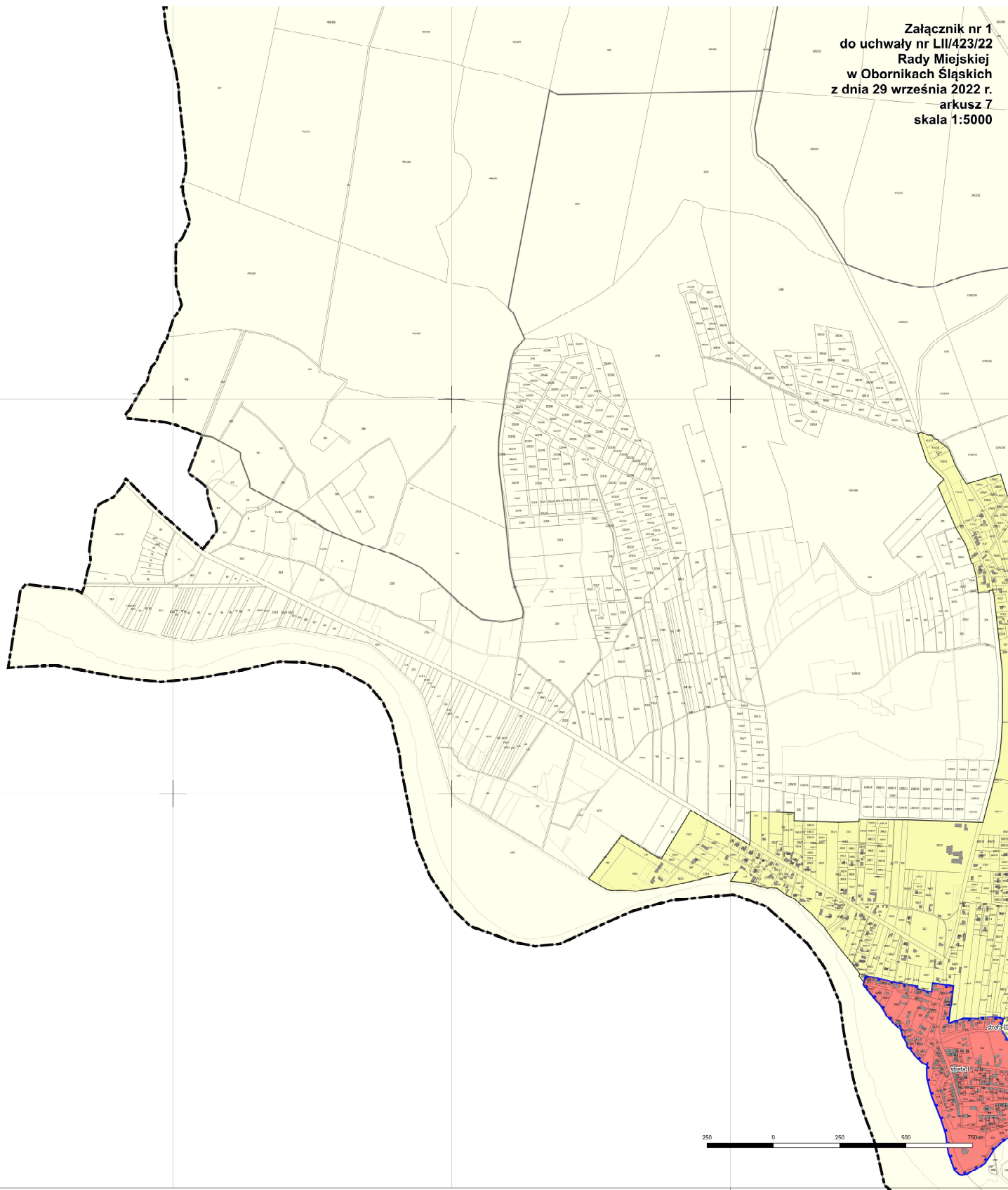


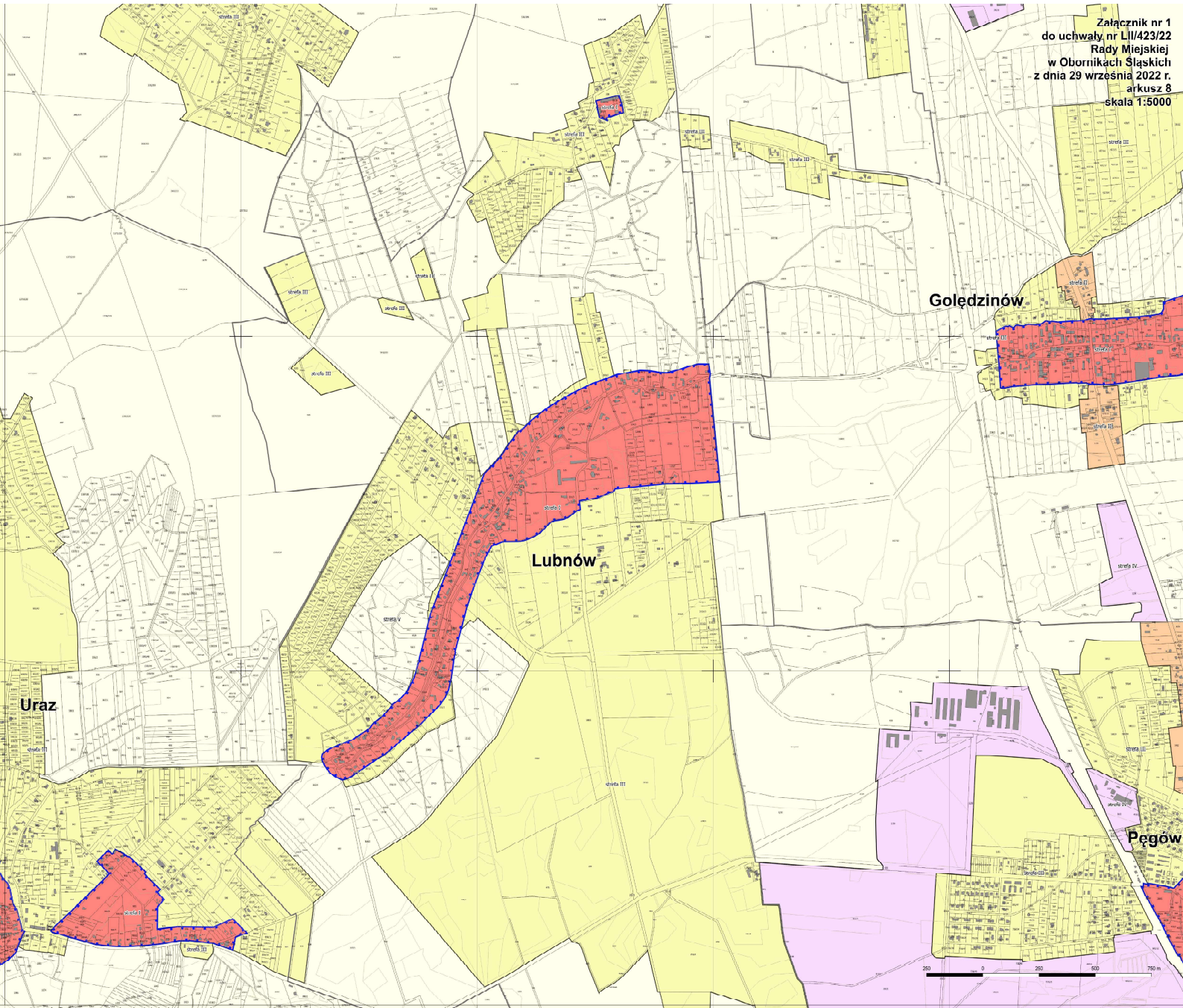




Załącznik nr 1
do uchwały nr LIII/423/22
Rady Miejskiej
w Obornikach Śląskich
z dnia 29 września 2022 r.
arkusz 6
skala 1:5000

Załącznik nr 1
do uchwały nr LII/423/22
Rady Miejskiej
w Obornikach Śląskich
z dnia 29 września 2022 r.
arkusz 7
skala 1:5000





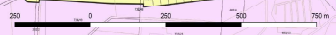
Załącznik nr 1
do uchwały nr LIII/423/22
Rady Miejskiej
w Obornikach Śląskich
z dnia 29 września 2022 r.
arkusz 8
skala 1:5000

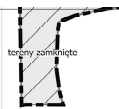
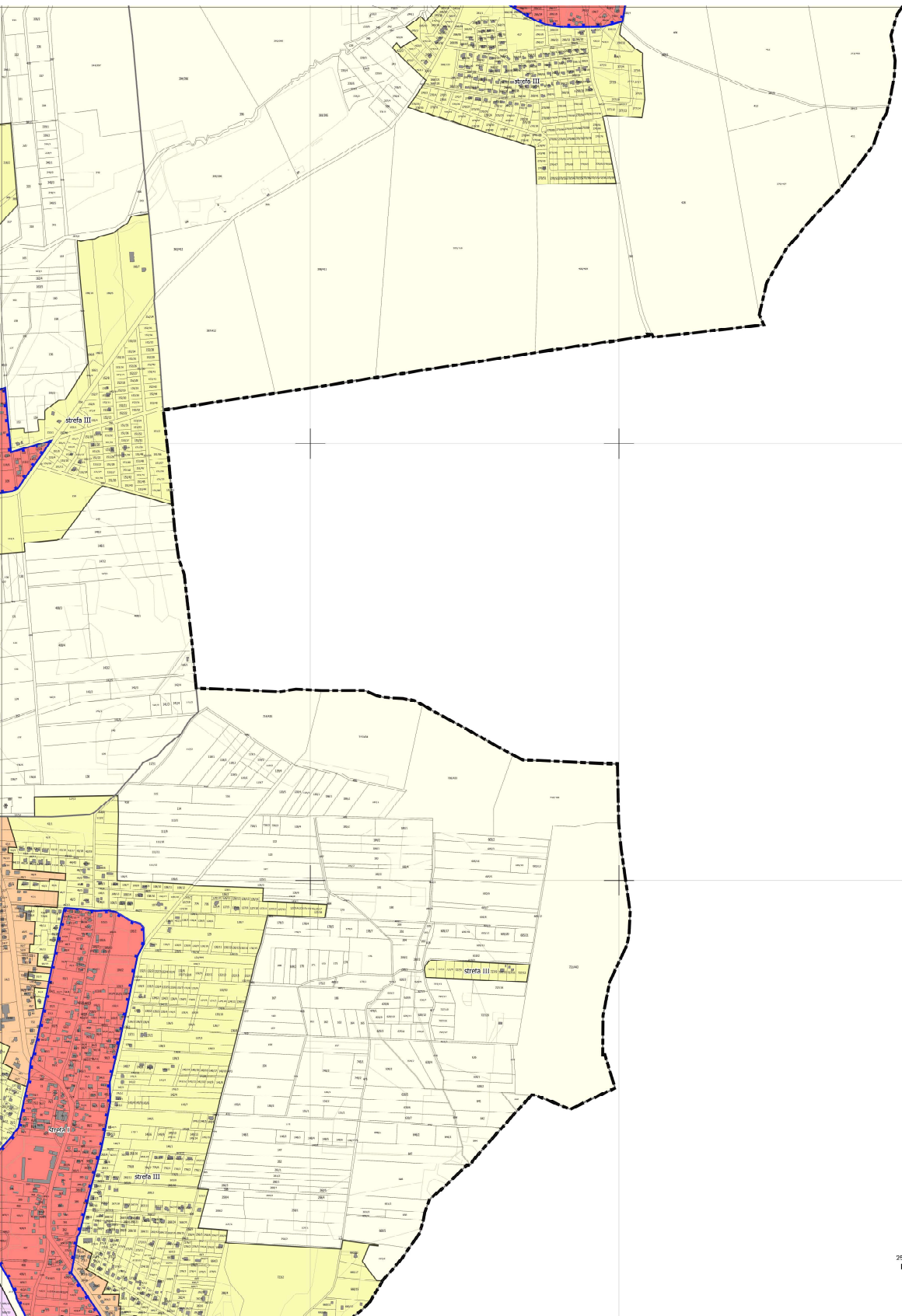
Gołędzinów

Lubnów

Uraz

Pęgów

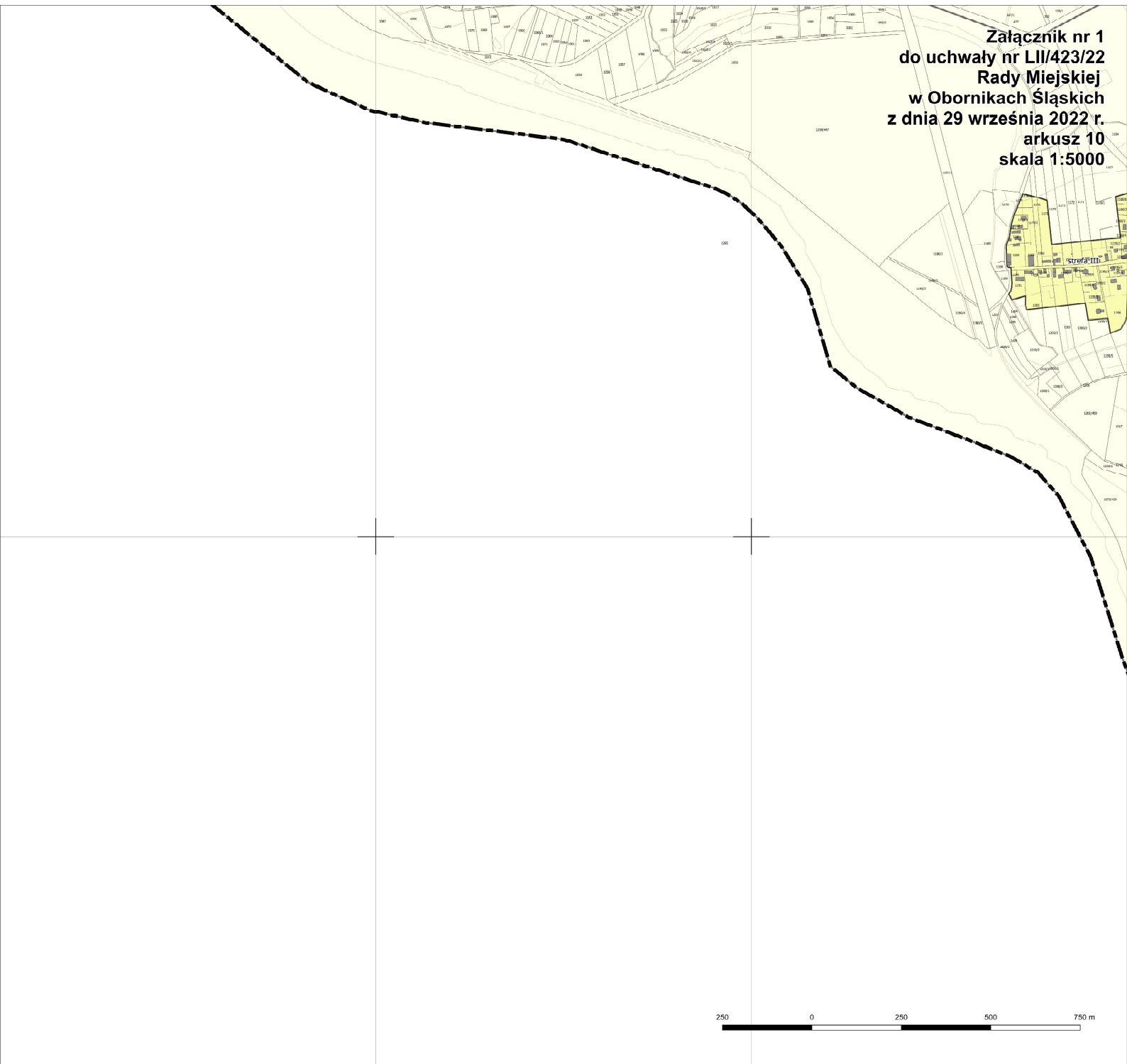


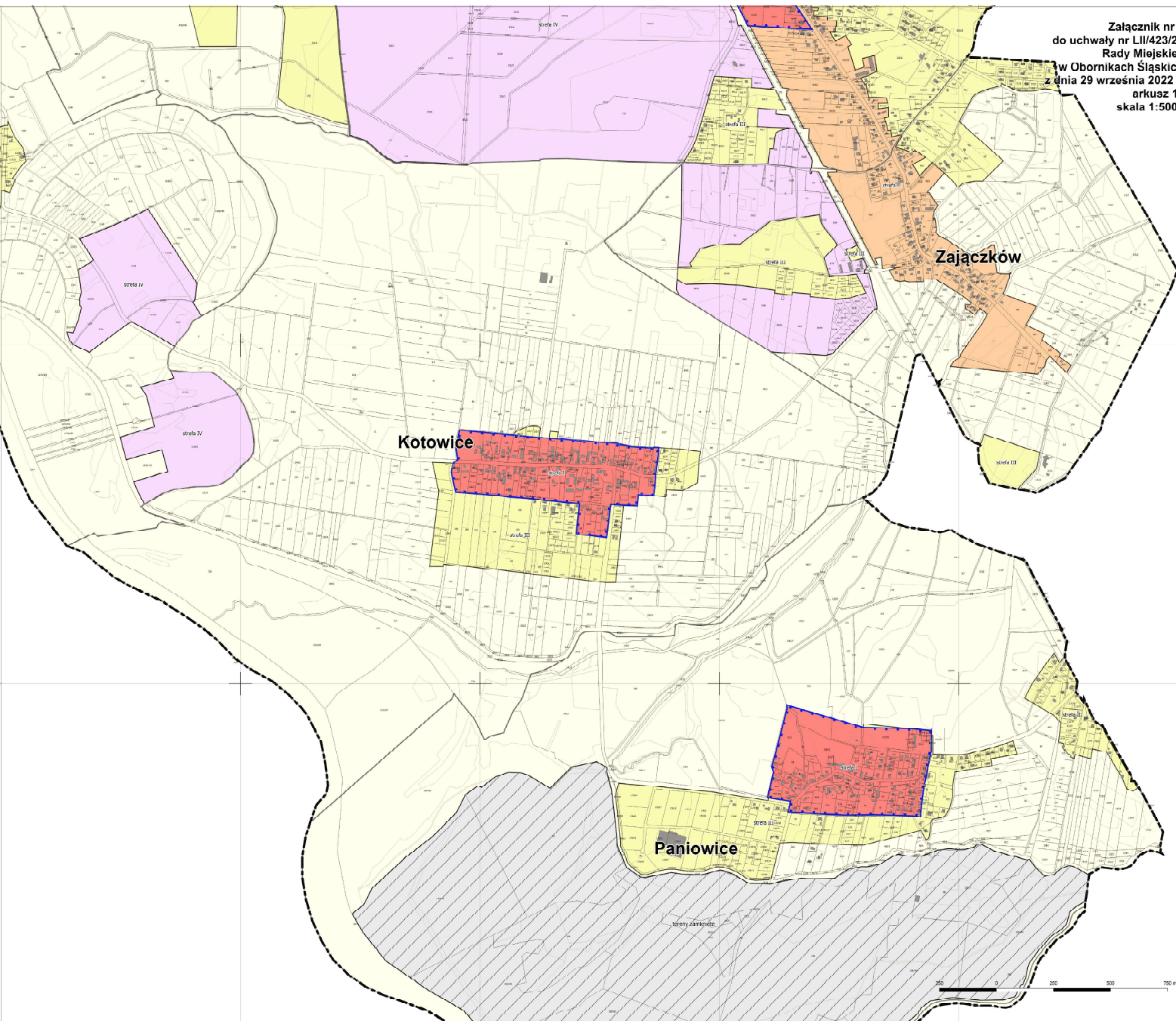


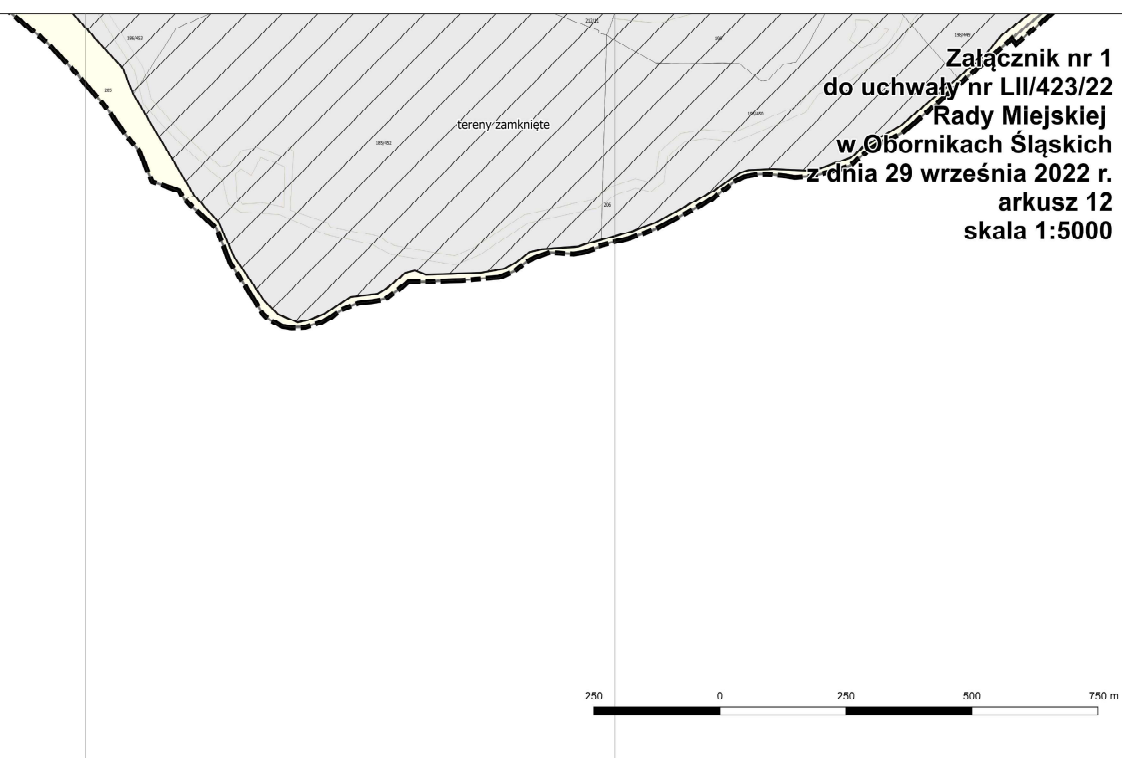
Załącznik nr 1
do uchwały nr LII/423/22
Rady Miejskiej
w Obornikach Śląskich
z dnia 29 września 2022 r.
arkusz 9
skala 1:5000



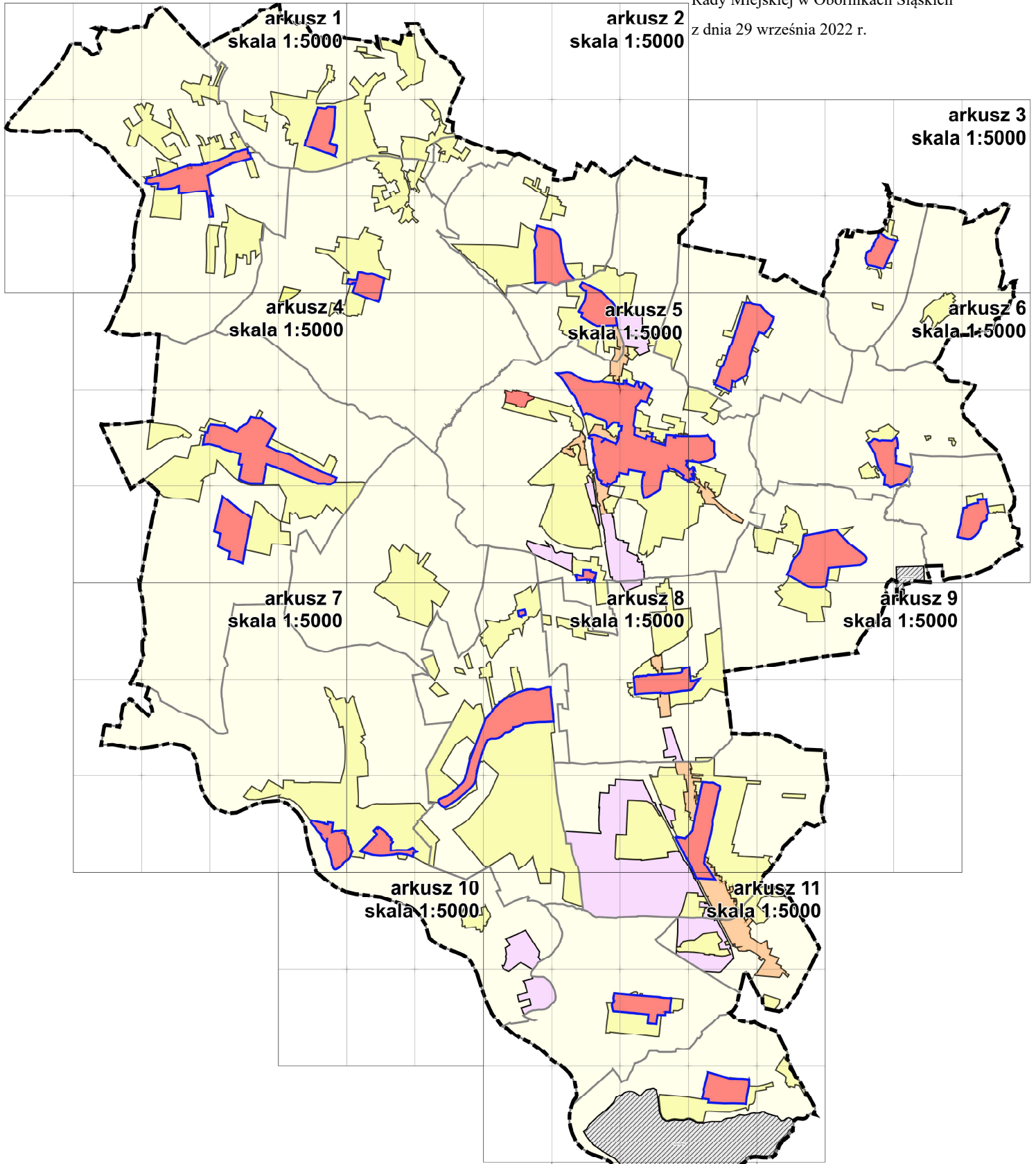
**Załącznik nr 1
do uchwały nr LII/423/22
Rady Miejskiej
w Obornikach Śląskich
z dnia 29 września 2022 r.
arkusz 10
skala 1:5000**









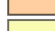






**Załącznik nr 1
do uchwały nr LII/423/22
Rady Miejskiej
w Oornikach Śląskich
z dnia 29 września 2022 r.
arkusz 12
skala 1:5000**



OZNACZENIA

-  granice gminy
-  granice obrębów
-  granice terenów zamkniętych
-  obszary objęte ochroną konserwatorską na podstawie ustaleń obowiązujących miejscowych planów zagospodarowania przestrzennego
-  strefy I - obejmujące tereny zabudowy ze znaczącym udziałem przestrzeni publicznych położone w zasięgu stref ochrony konserwatorskiej
-  strefy II - obejmujące tereny zabudowy ze znaczącym udziałem przestrzeni publicznych
-  strefy III - obejmujące tereny z dominującym udziałem zabudowy mieszkaniowej
-  strefy IV - obejmujące tereny z dominującym udziałem zabudowy związanej z prowadzeniem działalności gospodarczej
-  strefy V - obejmujące tereny z dominującym udziałem terenów otwartych



Załącznik Nr 3 do uchwały Nr LII/423/22
Rady Miejskiej w Obornikach Śląskich
z dnia 29 września 2022 r.

ZBIORCZE ZESTAWIENIE REGULACJI DLA TABLIC I URZĄDZEŃ REKLAMOWYCH ORAZ SZYLDÓW W POSZCZEGÓLNYCH STREFACH

Strefa I	Strefa II	Strefa III	Strefa IV	Strefa V
----------	-----------	------------	-----------	----------

TABLICE REKLAMOWE

	billboardy na elewacji		billboardy w formie wolnostojącej i na budynkach	zakaz lokalizacji tablic reklamowych
	city light postery (CLP)		city light postery (CLP)	
	powierzchnie będące nośnikiem informacji wizualnej na ogrodzeniu i wyposażeniu placu budowy	powierzchnie będące nośnikiem informacji wizualnej na ogrodzeniu i wyposażeniu placu budowy	powierzchnie będące nośnikiem informacji wizualnej na ogrodzeniu i wyposażeniu placu budowy	
tablice ogłoszeniowo- reklamowe wolnostojące istniejące	tablice ogłoszeniowo- reklamowe wolnostojące istniejące	tablice ogłoszeniowo- reklamowe wolnostojące istniejące		

URZĄDZENIA REKLAMOWE

			gabloty ekspozycyjne	zakaz lokalizacji urządzeń reklamowych
			kasetony, litery, logo, logotypy przestrzenne	
		maszty flagowe	maszty flagowe	
			neony	
słupy ogłoszeniowo- reklamowe istniejące	słupy ogłoszeniowo- reklamowe istniejące	słupy ogłoszeniowo- reklamowe istniejące		
	stojaki reklamowe (potykacze)	stojaki reklamowe (potykacze)	stojaki reklamowe (potykacze)	
			pylony, totemy	

SZYLDY

(tablice reklamowe lub urządzenia reklamowa informującą o działalności prowadzonej na nieruchomości, na której ta tablica reklamowa lub urządzenie reklamowe się znajdują)
liczba szyldów, które mogą być umieszczone na danej nieruchomości przez podmiot prowadzący na niej działalność nie może przekroczyć

2 sztuki	2 sztuki	2 sztuk	4 sztuk	1 sztuka
na ogrodzeniach posesji	na ogrodzeniach posesji	na ogrodzeniach posesji	na ogrodzeniach posesji	na ogrodzeniach posesji
na parterowych budynkach	na parterowych budynkach	na parterowych budynkach	na parterowych budynkach	
na elewacjach budynków: a) prostopadle do elewacji, b) płasko na elewacji; c) zastosowanie panelu wizytówkowego	na elewacjach budynków: a) prostopadle do elewacji, b) płasko na elewacji; c) zastosowanie panelu wizytówkowego	na elewacjach budynków: a) prostopadle do elewacji, b) płasko na elewacji; c) zastosowanie panelu wizytówkowego	na elewacjach budynków: a) prostopadle do elewacji, b) płasko na elewacji; c) zastosowanie pylonu wizytówkowego	
	wolnostojące			
		w bezpośrednim sąsiedztwie wejścia do lokalu		
na przeszkleniach witryn, okien, drzwi	na przeszkleniach witryn, okien, drzwi	na przeszkleniach witryn, okien, drzwi	na przeszkleniach witryn, okien, drzwi	

Załącznik Nr 4 do uchwały Nr LII/423/22
Rady Miejskiej w Obornikach Śląskich
z dnia 29 września 2022 r.

Rozstrzygnięcie o sposobie rozpatrzenia uwag do projektu uchwały

Przyjmuje się następujące rozstrzygnięcie o sposobie rozpatrzenia uwag do projektu uchwały ustalającej "Zasady i warunki sytuowania obiektów małej architektury, tablic reklamowych i urządzeń reklamowych oraz ogrodzeń, standardy jakościowe oraz rodzaje materiałów budowlanych, z jakich mogą być wykonane", wynikające z art. 37b ust. 6 ustawy z dnia 27 marca 2003 r. o planowaniu i zagospodarowaniu przestrzennym (t.j. Dz. U. z 2022 r. poz. 503):

§ 1. Nie uwzględnia się następujących uwag z dnia 08-11-2019, złożonych do projektu uchwały wyłożonego do publicznego wglądu w dniach od 4 października 2019 r. do 25 października 2019 r.:

- 1) par. 7 pkt 3 lit. a- dodanie zapisu „pod warunkiem, że zostały wykonane zgodnie z odrębnymi przepisami”;
- 2) par. 8 pkt 1- brak ustaleń standardów gabarytowych dla powierzchni informacji wizualnej na roletach i żaluzjach, łatwo wyobrazić sobie sytuację kiedy na dużych witrynach sklepowych przysłoniętych roletami w momencie zamknięcia sklepu wydrukowana jest reklama wielkogabarytowa, mogą się też zdarzyć lokale zamknięte na dłuższy czas i rolety będą służyły jako nośnik reklamy, problem dotyczy również pozostałych stref;
- 3) par. 9 ust. 1 pkt 3- brak ustaleń gabarytowych dla neonów, należy wprowadzić ustalenia jak dla liter, logo, logotypów przestrzennych, ograniczenia powinny dotyczyć pozostałych stref;
- 4) par. 9 ust. 1 pkt 4- dodać ograniczenia do stosowania stojaków reklamowych tylko w momencie kiedy lokal jest otwarty, ograniczenia powinny dotyczyć pozostałych stref;
- 5) par. 9 ust. 1 pkt 6- należy wprowadzić ograniczenia gabarytowe na roletach i żaluzjach analogicznie do par. 9 ust. 1 pkt 5, podobne zapisy wprowadzić w pozostałych strefach;
- 6) par. 10 pkt 2- wprowadzić ograniczenie ilościowe billboardów do jednego na nieruchomości, podobne zapisy powinny znaleźć się w obszarach pozostałych stref, których dotyczy;
- 7) par. 10 pkt 3- wprowadzić ograniczenie ilościowe billboardów do dwóch na nieruchomości, podobne zapisy powinny znaleźć się w obszarach pozostałych stref, których dotyczy;
- 8) wprowadzić zapisy uniemożliwiające sytuowanie reklam na długotrwale zaparkowanych samochodach, przyczepach i naczepach, na specjalnie do tego celu ustawionych rusztowaniach wolnostojących, na ustawionych snopkach ze słomy.

§ 2. Nie uwzględnia się następujących uwag z dnia 2-05-2022, złożonych do projektu uchwały wyłożonego do publicznego wglądu w dniach od 25 marca 2022 r. do 15 kwietnia 2022 r. w zakresie wprowadzenia w obszarze zlokalizowanym pomiędzy ulicami Dworcową, Adama Mickiewicza, i Marii Skłodowskiej-Curie w Obornikach Śląskich ograniczeń takich samych jak dla Strefy I czyli będącej w strefie ochrony konserwatorskiej.