

# ŚCIEŻKA NA GRZYBEK

## Ścieżka dydaktyczno - przyrodnicza "Na Grzybek" w Obornikach Śląskich

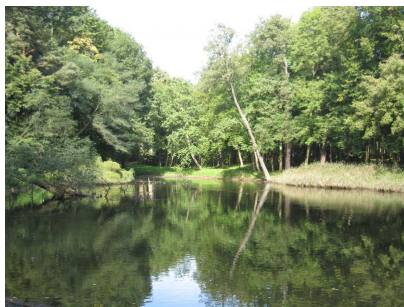
Ścieżka została wyznakowana w 2002 r. (ukośny zielony pasek na białym kwadracie - patrz Mapa poniżej) , ma ona 5 km długości i 9 opisanych tablicami stanowisk , wiedzie ulicami miasta oraz przez park leśny "Grzybek" i teren dawnego cmentarza ewangelickiego . Grzybek to potoczna nazwa wzgórz górujących nad miastem i lasów je porastających ukształtowana po 1945 r. od jednego z punktów widokowych z altaną zwanego "Grzybkiem" (niem. "Pilz") , drugi punkt widokowy nosił nazwę Belweder .



Ścieżka rozpoczyna się na placu przed **dworcem PKP (stanowisko nr 1)** i dalej biegnie razem ze szlakiem czerwonym , początkowo ul. Dworcową następnie ul. Kościuszki , na budynku domu nr 9 osiedla z około 1970 r. znajduje się marmurowa tablica pamiątkowa Tadeusza Kościuszki , o nieregularnym kształcie , wmurowana w 1987 r. z okazji 170 rocznicy śmierci , tuż przed ul. Piłsudskiego **stanowisko nr 2 "Ruska Górka"**

**Stanowisko nr 2 "Ruska Górka"** .Nazwa jest pamiątką po stacjonowaniu tu po wojnie jednostki radzieckiej przed 1945 r. wzgórze nosiło nazwę Złotej Góry (Goldberg) - być może poszukiwano tu tego kruszcu . Na terenie parku rośnie wiele ciekawych drzew i piękne okazy bluszczu pospolitego . Od strony peronów kolejowych rośnie pomnikowy kasztanowiec o obw. ok. 3,80 m . Trasa ścieżki prowadzi dalej obok Zakładów Wyrobów Cukierniczych "Miś" , Zakładu Gazowniczego (nowy budynek wzniesiony w 1998 r.) , następnie obok terenów Ośrodka Sportu i Rekreacji z hotelem "Olimp" , campingami "Tramp" i "Pod Topolą" i basenem kąpielowym . Wraz ze znakami czerwonymi ścieżka doprowadza przejściem do ul. Wyszyńskiego i biegnie w lewo obok neogotyckiego kościoła Najświętszego Serca Pana Jezusa i okazałych willi (dawna nazwa niem. Villenstraße) do **stanowiska nr 3 "Dąb Cesarz"** .

**Stanowiska nr 3 "Dąb Cesarz".**Dąb szypułkowy o obwodzie 6,45 m. i wieku około 400 lat jest największym drzewem w okolicy i pomnikiem przyrody , jako jedyne drzewo z terenu gminy figuruje w kartotece Wojewódzkiego Konserwatora Przyrody , wpisany tam od 1954 r. Inne drzewa mogą zyskać status pomnika przyrody decyzją władz gminy o czym mówi ustawa o ochronie przyrody . "Cesarz" zajmuje połowę jezdni i jest chlubą Obornik Śląskich . Ścieżka mija ulice Licealną i Krótką po czym skręca w prawo w ul. Parkową w stronę terenów dawnego uzdrowiska - obecnie m.in. Dom Dziecka , Zespół Szkół Zawodowych , Biblioteka Pedagogiczna .



Znajduje się tu **stanowisko nr 4 "Park Syrena"** - zabytkowe budynki dawnego źródła z XIX wieku otrzymały nazwy dzielnic Warszawy w okresie gdy po 1945 r. przebywały tu na wypoczynku warszawskie dzieci . Po prawej stronie ul. Parkowej (naprzeciw tablicy) budynek , który był dawniej siedzibą diakonis betańskich - ewangelickiego stowarzyszenia zakonnego prowadzącego działalność charytatywną . Diakonisy prowadziły Dom Wypoczynkowy "Ulbrichstift" (*w czasie I wojny światowej mieścił się tu lazaret wojskowy*) , który znajdował się po przeciwnej stronie w parku - obecnie mieści się tu Zespół Szkół Zawodowych , jest to parterowy budynek z drewnianymi werandami (Żoliborz) . Za nim głębiej w parku budynek Domu Dziecka (Grochów) , po prawej stronie ul. Parkowej za budynkiem diakonis - Biblioteka Pedagogiczna (Praga) , przed wojną hotel i restauracja "Szwajcarka" (Schweizerei) . Nad Czarnym Stawem budynek z 1835 r. (Łazienki) - najstarszy zabytek obornicki , Dom Zdrojowy uzdrowiska założonego przez Wolfganga Schauberta , remontowany w 2002 i 2003 r. (m.in. wymiana więźby dachowej , niestety usunięto datę pisaną cyframi rzymskimi na naczółku budynku) . Dalej za budynkiem "Łazienek" zespół 3 budynków (Stare Miasto) dawniej dom wypoczynkowy i restauracja "Sitten" (Sitno - część Obornik Śląskich położona w Lesie Sitowie - Sittenwald) . Na jednej fasadzie drewniana weranda piętrowa z ażurowymi zdobieniami ciesielskimi , w parku przed budynkiem drewniana altana - podest dla orkiestry , do niedawna obok znajdował się drewniany budynek leżakowni o wspaniałych ażurowych zdobieniach ciesielskich lecz wskutek upadku drzewa został rozebrany (tutaj często odbywały się zakończenia rajdów turystycznych "Jesień obornicka" i "Kocia

W lesie mieszanym znajduje się **stanowisko nr 5 "Las Zawilec"** . Obok pięknych okazów dębów , jaworów spotykamy tutaj bluszcz pospolity , wiosną zakwitają tu zawilce i ziarnopłony . W lewo dojść można do Polany Siedmiu Dębów (znaki czerwone) i doliny strumienia Sitówki (znaki niebieskie i czerwone) , ścieżka zielona skręca w prawo i trasą dawnego toru saneczkowego prowadzi na wierzchołek Masywu Grzybka . Po drodze zaobserwować można odkrytki drobnoziarnistego piasku z jakiego usypane są Wzgórza Trzebnickie oraz zmiany siedlisk leśnych z lasu mieszanego do boru sosnowego i ponownie dąbrowy .

Ścieżka doprowadza na szczyt wzgórza " **Belweder" ze stanowiskiem nr 6** o tej samej nazwie (inna nazwa - Góra Holtei`a) . Wzgórze o wysokości 217 m n.p.m. jest doskonałym punktem widokowym (południowe i zachodnie zbocza stanowią łąki) na Oborniki Śląskie i okoliczne wzgórza (m. in. Trzy Rzędy , Sowie Wzgórza za Jarami - za nimi komin "Rokity" w Brzegu Dolnym) oraz Wrocław , Masyw Ślęży a w pogodne dni na Karkonosze i inne pasma Sudetów . Na wierzchołku wzgórza dawniej wznosiła się altana widokowa Belweder obecnie umieszczono tu (21 . 11. 1999) krzyż milenijny wg projektu Krzysztofa Czerkasa na miejscu zniszczonego drewnianego , są tu też ławki i stoły - miejsce odpoczynku . *Kto nie zobaczył widoku Obornik Śląskich z Masywu Grzybka nie może powiedzieć że zna to miasto* . Pod szczytami Grzybka i Belwederu znajdują się liczne zagłębienia - miejsca gdzie dawniej wydobywano piasek . Tuż pod szczytem Góry Holtei`a rosną też pomnikowe dęby i kasztanowce , a przy ścieżce na sąsiedni wierzchołek Grzybka - kasztan jadalny .



Ze szczytu ścieżka prowadzi przez łąkę w dół zbiega (w kierunku południowym) do **stanowiska nr 7 "Głaz Holtei`a"** , znajdującego się w grupie drzew i krzewów . Obelisk ustawiono tutaj na początku XX wieku , umieszczono na nim medalion z podobizną śląskiego poety i pisarza Karola von Holtei`a (24 .01 . 1798 - 12 . 02 . 1880) . Medalion zniszczony po wojnie został odtworzony przez obornickiego artystę Jana Drzewieckiego . Karol Holtei urodził się i zmarł we Wrocławiu jednak przez pewien okres swego życia mieszkał w Obornikach Śląskich (wcześniej przebywał też u wujka w pałacu w Wielkiej Lipie) , przyjaźnił się z rodziną Schaubertów , tutaj też w starym obornickim kościele wziął ślub z aktorką Luizą Rogée , zamieszkał w zakupionej starej wiejskiej chałupie . Wydawał pierwszą obornicką gazetę "Der Oberrniger Bote" (Posłaniec obornicki) , w swych wierszach pisanych śląską gwarą wystawiał piękno obornickich okolic i miejscowy lud . Był polonofilem napisał sztuki teatralne o tematyce polskiej : "Stary Wódz" - epizod z życia Tadeusza Kościuszki i "Stanisław" - o królu Stanisławie Augustie Poniatowskim oraz poemat "Ostatni Polak" - związany z postacią Władysława Ostrowskiego , ostatniego marszałka sejmu polskiego z 1831 r. . Obecnie od 9 listopada 1997 r. imię Karola Holtei`a nosi miejscowe Liceum Ogólnokształcące (powstałe w 1993 r.) przy ul. Wrocławskiej - umieszczono tam wówczas tablicę pamiątkową z okazji 200 lecia urodzin pisarza w 1998 r. . Od pomnika do ul. Kasztanowej prowadzi aleja kasztanowców .

Ścieżka trawersuje zbocze Góry Holtei`a w kierunku wschodnim do terenu dawnego cmentarza ewangelickiego i prowadzi w dół do **stanowiska nr 8 "Stary Cmentarz"** . Znajduje się tu obelisk pamiątkowy odsłonięty 18 maja 1998 r. , wokół obelisku ustawiono część zachowanych starych nagrobków . Na terenie cmentarza o powierzchni ok. 2 ha rośnie wiele ciekawych drzew : sosny wejmutki , klony , dęby , tuje , choiny kanadyjskie , cisy pospolite i świerki posadzone wzdłuż głównej alejki oraz rośliny chronione bluszcz pospolity , barwinek , konwalia majowa . W pobliżu obelisku pomnikowy dąb szypułkowy o obw. 4,25 m i dwa cisy o obw. 0,6 i 0,62 m . Od pomnika ścieżka wiedzie ul. Kasztanową i skręca w ul. Prusicką , którą dochodzi do ul. Skłodowskiej - tutaj mieścił się najstarszy kościół obornicki o konstrukcji szachulcowej , w XVII w. pełnił rolę kościoła ucieczkowego dla protestantów z terenów księstwa wrocławskiego (Oborniki Śląskie leżały na terenie księstwa oleśnickiego , gdzie ewangelicy cieszyli się swobodą wyznaniową) . Kościół został rozebrany w 1912 r. (wieża w 1923 r.) w związku z wybudowaniem nowego kościoła przy ul. Trzebnickiej w 1908 r. Ulicą Skłodowskiej ścieżka wiedzie w stronę miasta i zakręca w lewo w ul. Podzamcze , wznosi się tu budynek dawnego zamku z 1864 - 1865 (wcześniejszy dwór był budowlą drewnianą) zbudowany według projektu Wilhelma Grapowa (budowniczego Dworca Głównego we Wrocławiu).





Z ul. Podzamcze ścieżka skręca w prawo w ul. Trzebnicką , na rogu wznosi się budynek Sanatorium Pulmonologicznego , mieszkała tutaj niegdyś malarka obornicka Klara von Grapow autorka obrazu "Opłakiwanie Chrystusa" z kościoła p.w. Judy Tadeusza . Nieco dalej **stanowisko nr 9 "Dom Panien Śląskich"** dawna siedziba boromeuszek (od 24 października 1897 r.) , które prowadziły Zakład Świętej Jadwigi (Hedwigstift) - budynek po drugiej stronie ul. Trzebnickiej (za Przychodnią Zdrowia) zbudowany w 1901 r. W "Domu Panien Śląskich" znajdowała się kaplica św. Jadwigi , w której msze święte odprawiane były od 1898 r. . Boromeuszki mieszkały w Obornikach Śląskich do 15 stycznia 1950 r. Ścieżka prowadzi ul. Trzebnicką obok kościoła p.w. św. Judy Tadeusza i Antoniego Padewskiego i dalej obok pięknych willi z przełomu XIX/XX w. , parku miejskiego i Urzędu Miasta , następnie ul. Dworcową doprowadza do dworca PKP .

Opracowanie: Zespół Samokształceniowy Nauczycieli Przedmiotów Przyrodniczych Gminy Oborniki Śląskie w składzie: Małgorzata Ciechanowicz, Ewa Czechowska, Wiesława Czmiel, Maria Jaskólska, Lidia Lenartowicz, Danuta Nowak, Artur Przystarz, Bożena Rusin, Dorota Stocka.

*Współpraca - Krzysztof Czerkas - architekt*



[mapa ścieżki Na Grzybek](#)

- [Udostępnij](#)
- [Drukuj](#)
- [PDF](#)